




# OptiPlex 3040M

## Uputstvo za vlasnika

Model sa regulacijom: D10U  
Tip sa regulacijom: D10U001



# Napomene, mere opreza i upozorenja

-  **NAPOMENA:** NAPOMENA ukazuje na važne informacije koje će vam pomoći da iskoristite računar na bolji način.
-  **OPREZ:** OPREZ ukazuje na potencijalno oštećenje hardvera ili gubitak podataka i saopštava vam kako da izbegnete problem.
-  **UPOZORENJE:** UPOZORENJE ukazuje na potencijalno oštećenje imovine, telesne povrede i smrtni ishod.

**Autorsko pravo © 2015 Dell Inc. Sva prava zadržana.** Ovaj proizvod je zaštićen zakonima o zaštiti autorskih prava i intelektualnoj svojini u SAD i međunarodnim zakonima. Dell™ i logotip Dell su zaštitni znaci kompanije Dell Inc. u Sjedinjenim Američkim Državama i/ili drugim pravnim nadležnostima. Svi ostali znaci i imena ovde navedeni mogu biti zaštitni znaci svojih vlasnika.

2015 - 11

Pregl. A00

# Sadržaj

<b>1 Rad na računaru.....</b>	<b>5</b>
Pre rada u unutrašnjosti računara.....	5
Isključivanje računara.....	6
Nakon rada u unutrašnjosti računara.....	6
<b>2 Uklanjanje i instaliranje komponenti.....</b>	<b>8</b>
Preporučeni alati.....	8
Uklanjanje poklopca.....	8
Instaliranje poklopca.....	9
Uklanjanje sklopa čvrstog diska.....	9
Uklanjanje čvrstog diska sa nosača čvrstog diska.....	9
Instaliranje čvrstog diska u nosač čvrstog diska.....	10
Instaliranje sklopa čvrstog diska.....	10
Uklanjanje VGA ploče.....	10
Instaliranje VGA ploče.....	11
Uklanjanje ventilatora sistema.....	11
Instaliranje ventilatora sistema.....	12
Uklanjanje memorijskog modula.....	13
Instaliranje memorijskog modula.....	13
Uklanjanje rashladnog elementa.....	13
Instaliranje rashladnog elementa.....	14
Uklanjanje procesora.....	14
Instaliranje procesora.....	15
Uklanjanje zvučnika.....	15
Instaliranje zvučnika.....	16
Uklanjanje dugmaste baterije.....	16
Instaliranje dugmaste baterije.....	17
Uklanjanje matične ploče.....	17
Instaliranje matične ploče.....	18
Izgled matične ploče.....	19
<b>3 Rešavanje problema na računaru.....</b>	<b>21</b>
Dijagnostički kodovi LED dioda napajanja.....	21
Poruke o dijagnostičkim greškama.....	22
Sistemske poruke o greškama.....	27
<b>4 Podešavanje sistema.....</b>	<b>29</b>
Sekvenca pokretanja sistema.....	29


Tasteri za navigaciju.....	29
Pregled programa za podešavanje sistema (System Setup).....	30
Pristupanje programu za podešavanje sistema (System Setup).....	30
Opcije programa za podešavanje sistema (System Setup).....	30
Ažuriranje BIOS-a .....	39
Lozinka sistema i lozinka za podešavanje.....	40
Dodeljivanje lozinke sistema i lozinke za podešavanje.....	40
Brisanje ili promena postojeće lozinke sistema i/ili lozinke za podešavanje.....	41
<b>5 Specifikacije.....</b>	<b>42</b>
<b>6 Kontaktiranje kompanije Dell.....</b>	<b>46</b>


# Rad na računaru


## Pre rada u unutrašnjosti računara


Koristite sledeće mere predostrožnosti kako biste svoj računar zaštitili od mogućih oštećenja i kako osigurali svoju ličnu bezbednost. Osim ako nije drugačije navedeno, svaka procedura u ovom dokumentu pretpostavlja da su ispunjeni sledeći uslovi:


- Pročitali ste bezbednosne informacije koje ste dobili uz računar.
- Komponenta se može zameniti ili, ako je kupljena odvojeno, instalirati izvođenjem procedure uklanjanja u obrnutom redosledu.


 **UPOZORENJE:** Odspojite sve izvore napajanja pre nego što otvorite poklopac ili ploče računara. Nakon rada u unutrašnjosti računara, vratite sve poklopce, ploče i zavrtnje pre nego što računar povežete na izvor napajanja.


 **UPOZORENJE:** Pre rada u unutrašnjosti računara pročitajte bezbednosne informacije koje ste dobili uz računar. Za dodatne informacije o najboljim praksama pogledajte početnu stranu za usklađenost za propisima na [www.Dell.com/regulatory\\_compliance](http://www.Dell.com/regulatory_compliance).

 **OPREZ:** Mnoge popravke mogu da obavljaju isključivo ovlašćeni servisni tehničari. Lično bi trebalo da obavljate samo rešavanje problema i sitne popravke, prema ovlašćenjima iz dokumentacije proizvoda ili u skladu sa uputstvima službe i tima za podršku na mreži ili putem telefona. Garancija ne pokriva štetu nastalu kao posledica servisiranja koje nije ovlašćeno od strane kompanije Dell. Pročitajte bezbednosna uputstva koja ste dobili sa proizvodom i pridržavajte ih se.

 **OPREZ:** Da biste izbegli elektrostaticko pražnjenje, uzemljite se pomoću trake za uzemljenje ili povremeno dodirujte neobojenu metalnu površinu, kao što je konektor na zadnjem delu računara.

 **OPREZ:** Komponentama i karticama rukujte pažljivo. Ne dirajte komponente ili kontakte na kartici. Karticu držite za ivice ili za njen metalni držač. Držite komponentu kao što je procesor za ivice, a ne za pinove.

 **OPREZ:** Kada odspajate kabl, povucite njegov konektor ili jezičak za povlačenje, a ne sam kabl. Neki kablovi imaju konektore sa držačima za zaključavanje; ako isključujete ovu vrstu kabla, pritisnite držače za zaključavanje pre nego što odspojite kabl. Kada razdvajate konektore držite ih poravnate i izbegavajte krivljenje bilo kojeg pina konektora. Takođe, pre nego što priključite kabl, pobrinite se da su oba konektora pravilno okrenuta i poravnata.

 **NAPOMENA:** Boja vašeg računara i nekih komponenata može izgledati drugačije u odnosu na one prikazane u ovom dokumentu.

Da biste izbegli oštećenje računara, prođite kroz sledeće korake pre nego što počnete sa radom u unutrašnjosti računara.

1. Uverite se da je vaša radna površina ravna i čista da biste sprečili grebanje poklopca računara.
2. Isključite računar (pogledajte odeljak *Isključivanje računara*).





**△ OPREZ: Da biste odspojili mrežni kabl, prvo isključite kabl iz računara a zatim isključite kabl iz mrežnog uređaja.**

3. Odspojite sve mrežne kablove iz računara.
4. Isključite računar i sve priključene uređaje iz pripadajućih električnih utičnica.
5. Pritisnite i zadržite taster za napajanje dok odspajate računar da biste uzemljili matičnu ploču.
6. Uklonite poklopac.

**△ OPREZ: Pre nego što dodirnete unutrašnjost računara, uzemljite se dodirivanjem neobojene metalne površine, kao što je metal na zadnjoj strani računara. Dok radite, povremeno dodirujte neobojenu metalnu površinu kako biste odstranili statički elektricitet koji bi mogao da oštetiti unutrašnje komponente.**

## Isključivanje računara

**△ OPREZ: Da bi se izbegao gubitak podataka, sačuvajte i zatvorite sve otvorene datoteke i zatvorite sve otvorene programe pre nego što isključite računar.**

1. Isključivanje računara:
  - U sistemu Windows 10 (upotreba uređaja osetljivog na dodir ili miša):
    1. Kliknite na ili dodirnite .
    2. Kliknite na ili dodirnite  a zatim kliknite ili dodirnite **Isključi**.
  - U sistemu Windows 8 (upotreba uređaja osetljivog na dodir):
    1. Prevucite od desne ivice ekrana i otvorite meni sa **dugmadima** a zatim izaberite **Postavke**.
    2. Dodirnite  a zatim izaberite **Isključi**.
  - U sistemu Windows 8 (upotreba miša):
    1. Usmerite pokazivač u gornji desni ugao ekrana i kliknite na **Postavke**.
    2. Kliknite na  a zatim izaberite **Isključi**.
  - Za Windows 7:
    1. Kliknite na **Start**.
    2. Kliknite na **Isključi**.
2. Uverite se da su računar i svi povezani uređaji isključeni. Ako se računar i povezani uređaji nisu automatski isključili kada ste isključili operativni sistem, pritisnite i zadržite taster za napajanje otprilike 6 sekundi da biste ih isključili.

## Nakon rada u unutrašnjosti računara

Nakon što završite bilo koju proceduru zamene, a pre nego što uključite računar, uverite se da su svi eksterni uređaji, kartice i kablovi povezani.

1. Vratite poklopac.

**△ OPREZ: Da biste povezali mrežni kabl, prvo priključite kabl u mrežni uređaj a zatim ga priključite u računar.**

2. Povežite telefonske ili mrežne kablove sa računarom.

3. Priključite računar i sve povezane uređaje u odgovarajuće električne utičnice.
4. Uključite računar.
5. Ako je potrebno, proverite da li računar radi ispravno pokretanjem programa **Dell Diagnostics**.

## Uklanjanje i instaliranje komponenti

Ovaj odeljak pruža detaljne informacije o tome kako da uklonite ili instalirate komponente vašeg računara.


### Preporučeni alati

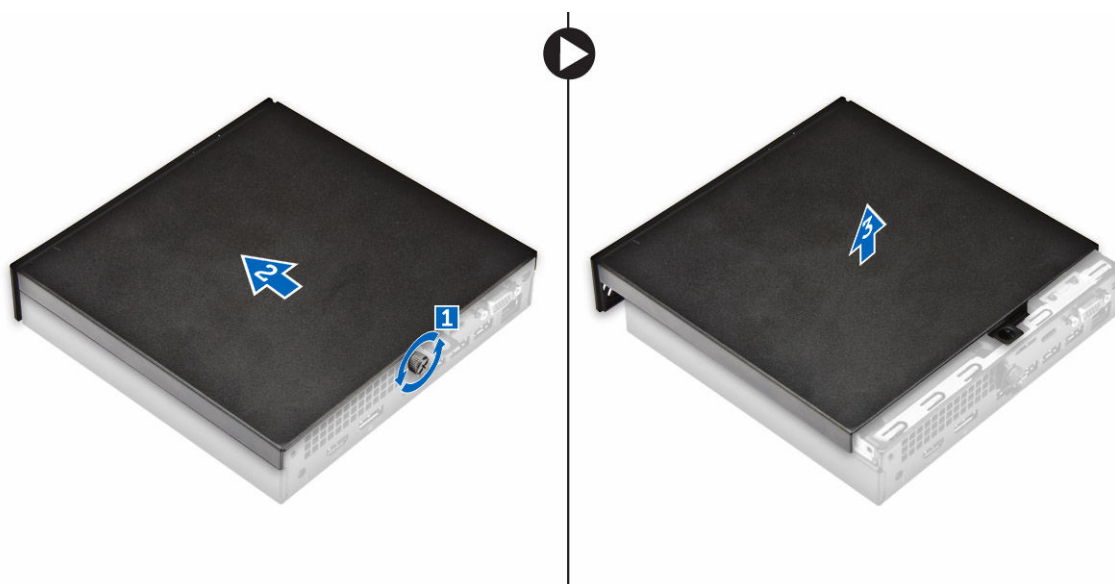
Za procedure u ovom dokumentu mogu se zahtevati sledeći alati:

- Mali odvrtlač sa ravnim vrhom
- Phillips odvrtlač
- Malo plastično šilo

### Uklanjanje poklopca

1. Sledite proceduru u odeljku [Pre rada u unutrašnjosti računara](#).
2. Da biste uklonili poklopac:
  - a. Olabavite neispadajući zavrtnanj koji učvršćuje poklopac za računar [1].
  - b. Gurnite poklopac da biste ga odvojili od računara [2].

-  **NAPOMENA:** Možda će vam biti potreban plastični odvijač da otpustite poklopac iz ivica.
- c. Podignite i uklonite poklopac iz računara [3].

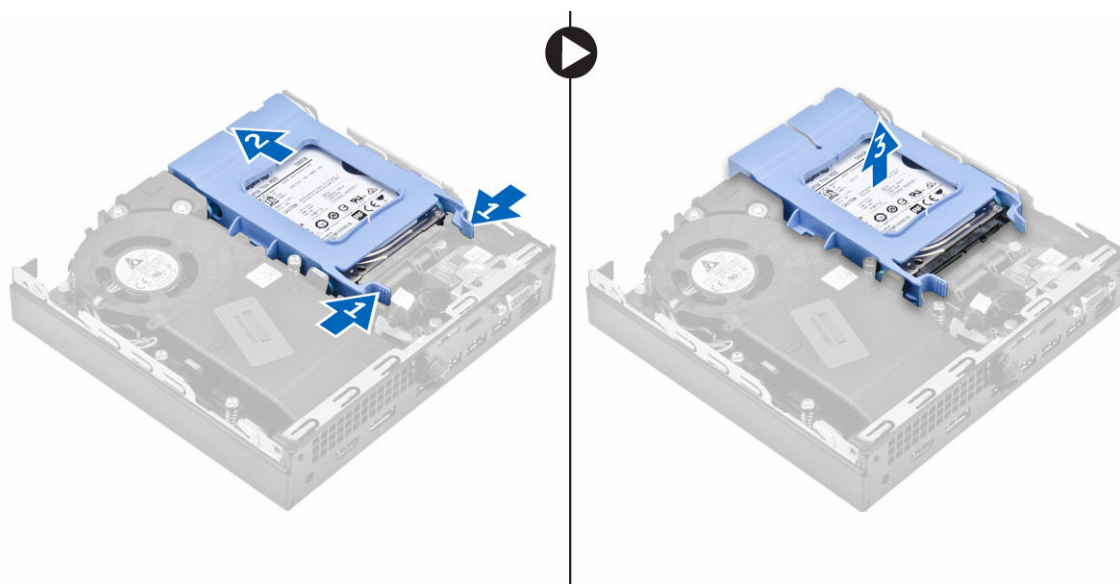


## Instaliranje poklopca

1. Postavite poklopac na računar.
2. Gurnite poklopac prema zadnjem delu računara da biste ga postavili.
3. Pritegnite zavrtnj da biste učvrstili poklopac za računar.
4. Sledite proceduru u odeljku [Posle rada u unutrašnjosti računara](#).

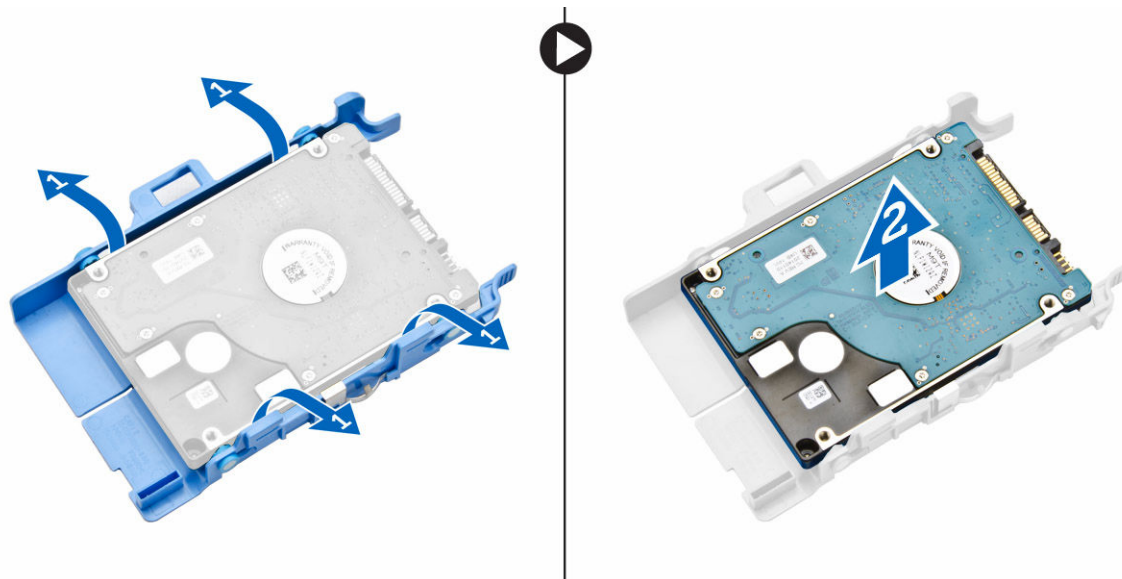
## Uklanjanje sklopa čvrstog diska

1. Sledite proceduru u odeljku [Pre rada u unutrašnjosti računara](#).
2. Uklonite [poklopac](#).
3. Da biste uklonili sklop čvrstog diska:
  - a. Pritisnite plave držače na obe strane sklopa čvrstog diska [1].
  - b. Gurnite sklop čvrstog diska da biste ga otpustili iz računara [2].
  - c. Uklonite sklop čvrstog diska iz računara [3].



## Uklanjanje čvrstog diska sa nosača čvrstog diska

1. Sledite proceduru u odeljku [Pre rada u unutrašnjosti računara](#).
2. Uklonite:
  - a. [poklopac](#)
  - b. [sklop čvrstog diska](#)
3. Da biste uklonili nosač čvrstog diska:
  - a. Povucite jednu stranu nosača čvrstog diska da biste oslobodili pinove na nosaču iz slotova na čvrstom disku [1].
  - b. Podignite i izvadite čvrsti disk iz nosača čvrstog diska [2].



## Instaliranje čvrstog diska u nosač čvrstog diska

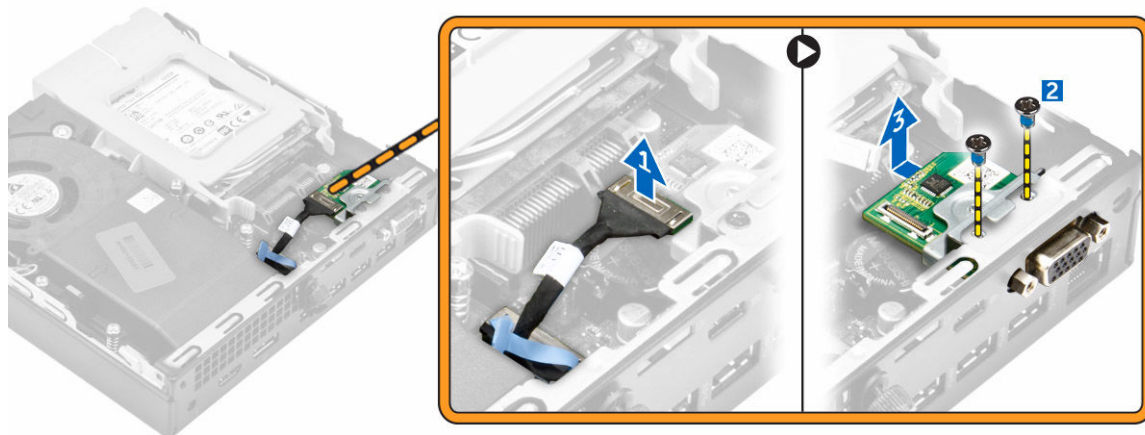
1. Poravnajte i umetnite pinove na nosaču čvrstog diska sa urezom na jednoj strani čvrstog diska.
2. Savijte drugu stranu nosača čvrstog diska i poravnajte i umetnite pinove na nosaču u čvrsti disk.
3. Instalirajte:
  - a. [sklop čvrstog diska](#)
  - b. [poklopac](#)
4. Sledite proceduru u odeljku [Posle rada u unutrašnjosti računara](#).

## Instaliranje sklopa čvrstog diska

1. Umetnite sklop čvrstog diska u slot na računaru.
2. Gurnite sklop čvrstog diska prema konektoru tako da klikne u ležište.
3. Instalirajte [poklopac](#).
4. Sledite proceduru u odeljku [Posle rada u unutrašnjosti računara](#).

## Uklanjanje VGA ploče

1. Sledite proceduru u odeljku [Pre rada u unutrašnjosti računara](#).
2. Uklonite [poklopac](#).
3. Da biste uklonili VGA ploču:
  - a. Odsvojite kabl VGA ploče iz konektora na VGA ploči [1].
  - b. Uklonite zavrtnje koji učvršćuju VGA ploču za računar [2].
  - c. Gurnite VGA ploču da biste izvadili konektor iz slot a i podignite i izvadite ploču iz računara [3].

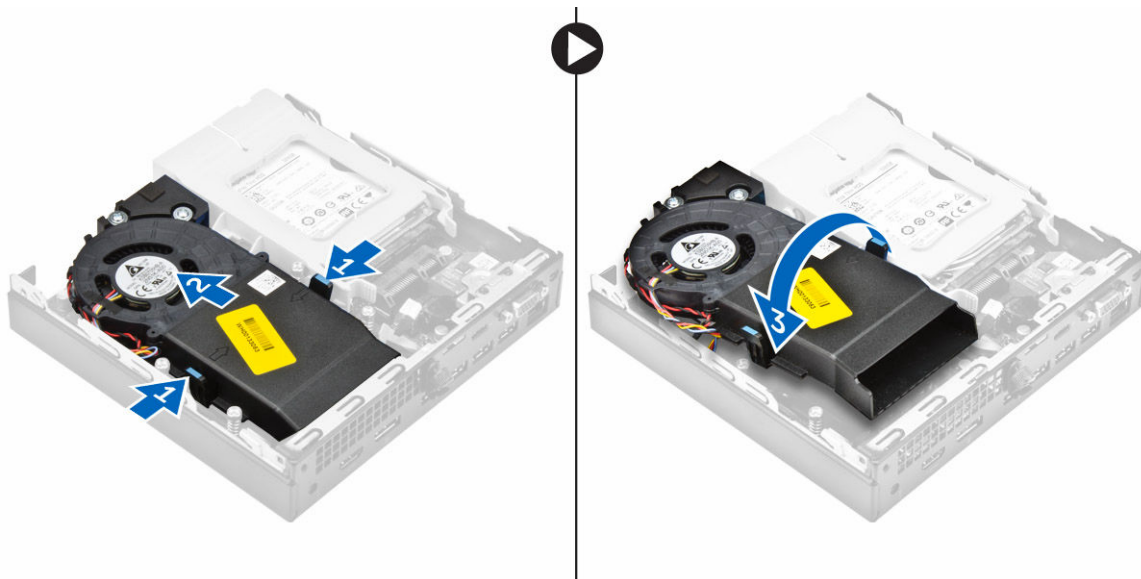


## Instaliranje VGA ploče

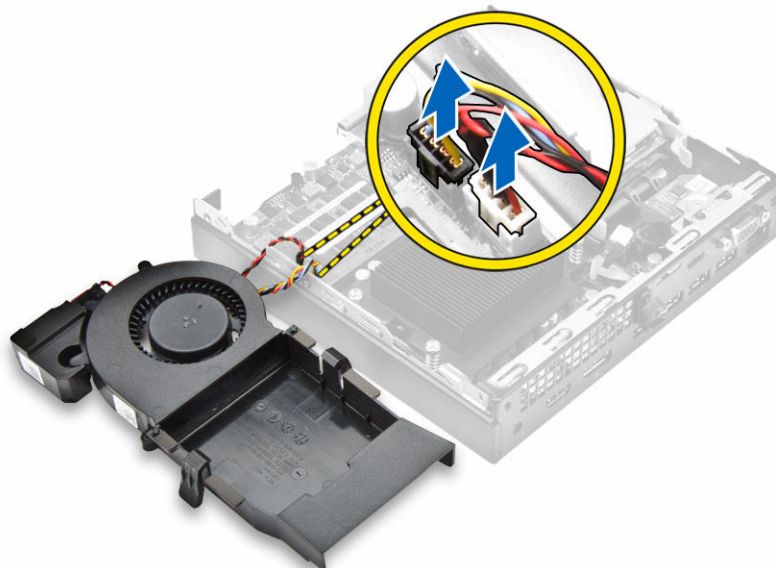
1. Poravnajte i umetnite VGA konektor u slot na računaru.
2. Pritegnite zavrtnje da biste učvrstili VGA ploču za računar.
3. Povežite kabl VGA ploče sa konektorom na VGA ploči.
4. Instalirajte [poklopac](#).
5. Sledite proceduru u odeljku [Posle rada u unutrašnjosti računara](#).

## Uklanjanje ventilatora sistema

1. Sledite proceduru u odeljku [Pre rada u unutrašnjosti računara](#).
2. Uklonite [poklopac](#).
3. Da biste uklonili ventilator sistema:
  - a. Pritisnite plave držače na obe strane ventilatora sistema [1].
  - b. Gurnite ventilator sistema da biste ga izvadili iz računara [2].
  - c. Preokrenite ventilator sistema da biste ga uklonili iz računara [3].



4. Odspojite kabl zvučnika i kabl ventilatora sistema iz konektora na matičnoj ploči.

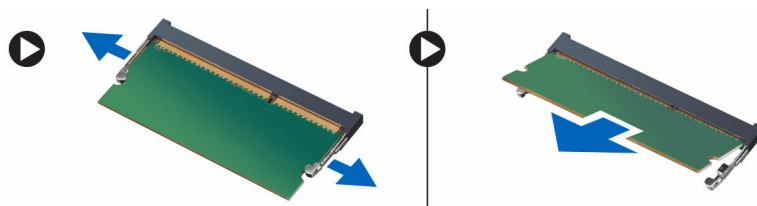


## Instaliranje ventilatora sistema

1. Povežite kabl zvučnika i kabl ventilatora sistema sa konektorima na matičnoj ploči.
2. Postavite ventilator sistema na računar i gurnite ventilator sistema tako da klikne u ležište.
3. Instalirajte [poklopac](#).
4. Sledite proceduru u odeljku [Posle rada u unutrašnjosti računara](#).

## Uklanjanje memorijskog modula

1. Sledite proceduru u odeljku [Pre rada u unutrašnjosti računara](#).
2. Uklonite:
  - a. [poklopac](#)
  - b. [ventilator sistema](#)
3. Povucite zaštitne spone iz memorijskog modula tako da memorijski modul iskoči iz ležišta.
4. Uklonite memorijski modul iz utičnice na matičnoj ploči.

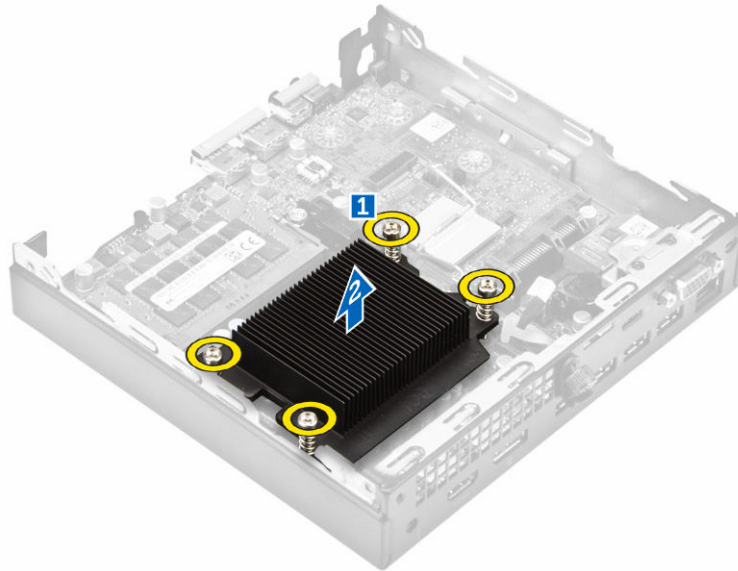


## Instaliranje memorijskog modula

1. Poravnajte zarez na memorijskom modulu sa držačem na konektoru memorijskog modula.
2. Umetnite memorijski modul u utičnicu za memorijski modul i pritisnite tako da klikne u ležište.
3. Instalirajte:
  - a. [ventilator sistema](#)
  - b. [poklopac](#)
4. Sledite proceduru u odeljku [Posle rada u unutrašnjosti računara](#).

## Uklanjanje rashladnog elementa

1. Sledite proceduru u odeljku [Pre rada u unutrašnjosti računara](#).
2. Uklonite:
  - a. [poklopac](#)
  - b. [sklop čvrstog diska](#)
  - c. [ventilator sistema](#)
3. Uklonite rashladni element:
  - a. Olabavite neispadajuće zavrtnje koji učvršćuju rashladni element za računar [1].
  - b. Podignite rashladni element i izvadite ga iz računara [2].



## Instaliranje rashladnog elementa

1. Postavite rashladni element na procesor.
2. Pritegnite neispadajuće zavrtnje da biste učvrstili rashladni element na matičnu ploču.
3. Instalirajte:
  - a. [ventilator sistema](#)
  - b. [sklop čvrstog diska](#)
  - c. [poklopac](#)
4. Sledite proceduru u odeljku [Posle rada u unutrašnjosti računara](#).

## Uklanjanje procesora

1. Sledite proceduru u odeljku [Pre rada u unutrašnjosti računara](#).
2. Uklonite:
  - a. [poklopac](#)
  - b. [sklop čvrstog diska](#)
  - c. [ventilator sistema](#)
  - d. [rashladni element](#)
3. Da biste uklonili procesor:
  - a. Otpustite polugu utičnice pritiskanjem poluge nadole i ispod držača na štitniku procesora [1].
  - b. Podignite polugu nagore i podignite štitnik procesora [2].

**△ OPREZ: Pinovi utičnice procesora su lomljivi i mogu se trajno oštetiti. Vodite računa da ne savijete pinove u utičnici procesora kada vadite procesor iz utičnice.**

- c. Izvadite procesor iz utičnice [3].

**✍ NAPOMENA:** Nakon uklanjanja procesora, stavite ga u antistatičku kesicu radi ponovne upotrebe, vraćanja ili privremenog čuvanja. Ne dodirujte donji deo procesora kako bi se izbegla oštećenja kontakata procesora. Dodirujte samo bočne ivice procesora.



## Instaliranje procesora

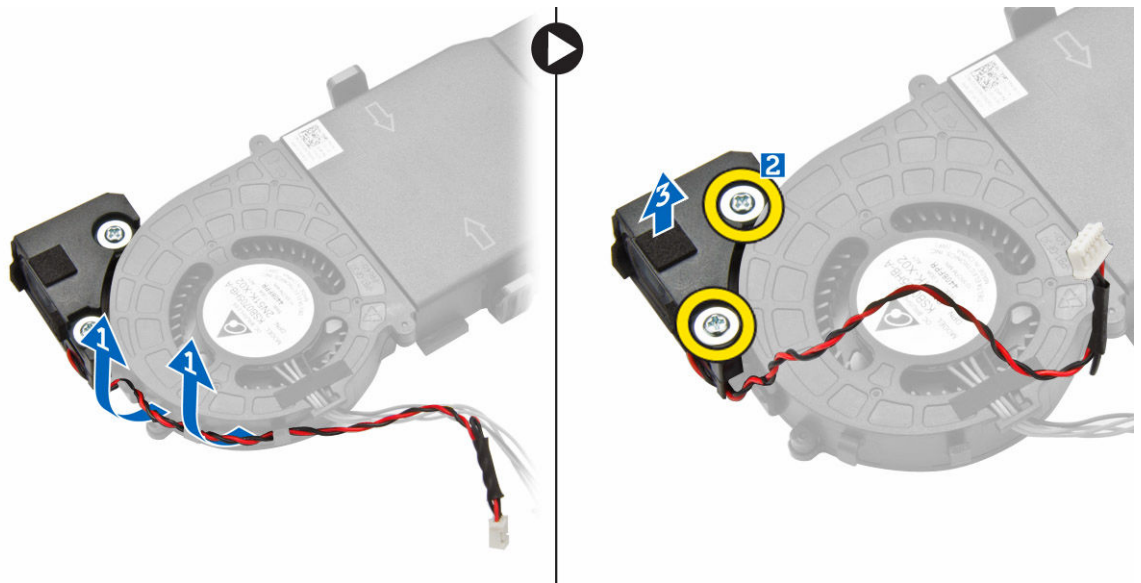
1. Poravnajte procesor sa urezima na utičnici.

**△ OPREZ: Nemojte koristiti silu prilikom postavljanja procesora. Kada je procesor pravilno postavljen, lako se ubacuje u utičnicu.**

2. Poravnajte indikator pina 1 procesora sa trouglom na matičnoj ploči.
3. Postavite procesor na utičnicu tako da slotovi na procesoru budu poravnati sa urezima na utičnici.
4. Zatvorite štitnik procesora tako što ćete ga gurnuti ispod pričvrstnog zavrtnja.
5. Spustite ručicu utičnice i pritisnite je ispod držača da biste je zaključali.
6. Instalirajte:
  - a. [rashladni element](#)
  - b. [ventilator sistema](#)
  - c. [sklop čvrstog diska](#)
  - d. [poklopac](#)
7. Sledite proceduru u odeljku [Posle rada u unutrašnjosti računara](#).

## Uklanjanje zvučnika

1. Sledite proceduru u odeljku [Pre rada u unutrašnjosti računara](#).
2. Uklonite:
  - a. [poklopac](#)
  - b. [ventilator sistema](#)
3. Da biste uklonili zvučnik:
  - a. Otpustite kabl zvučnika iz pričvrstnih kukica na ventilatoru sistema [1].
  - b. Uklonite zavrtnje kojima je zvučnik pričvršćen za ventilator sistema [2].
  - c. Uklonite zvučnik sa ventilatora sistema [3].

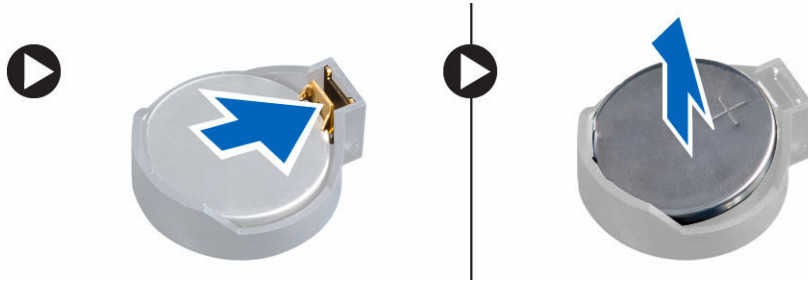


## Instaliranje zvučnika

1. Poravnajte proreze na zvučniku sa prorezima na ventilatoru sistema.
2. Pritegnite zavrtnje da biste učvrstili zvučnik na ventilator sistema.
3. Provcite kabl zvučnika kroz pričvrzne kukice na ventilatoru sistema.
4. Instalirajte:
  - a. [ventilator sistema](#)
  - b. [poklopac](#)
5. Sledite proceduru u odeljku [Posle rada u unutrašnjosti računara](#).

## Uklanjanje dugmaste baterije

1. Sledite proceduru u odeljku [Pre rada u unutrašnjosti računara](#).
2. Uklonite:
  - [poklopac](#)
  - [sklop čvrstog diska](#)
  - [VGA ploču](#)
3. Da biste uklonili dugmastu bateriju:
  - a. Pritisnite rezu za otpuštanje tako da dugmasta baterija iskoči.
  - b. Uklonite dugmastu bateriju sa matične ploče.



## Instaliranje dugmaste baterije

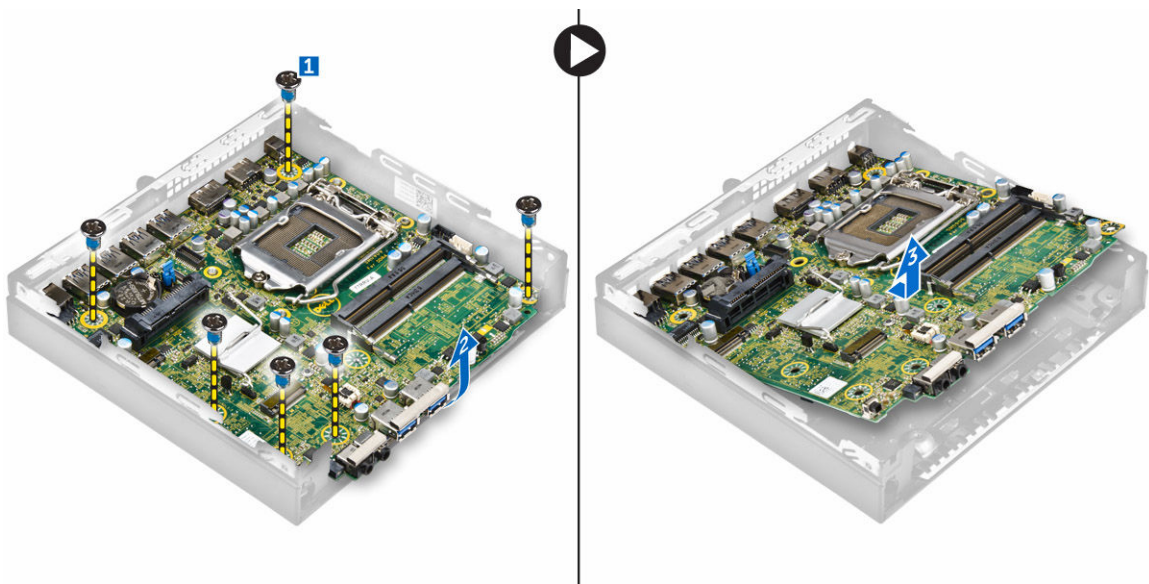
1. Držite dugmastu bateriju tako da je znak "+" okrenut nagore i gurnite je ispod zaštitnih držača na pozitivnoj strani konektora.
2. Pritisnite bateriju u konektor tako da se zaključa u ležište.
3. Instalirajte:
  - a. [VGA ploču](#)
  - b. [sklop čvrstog diska](#)
  - c. [poklopac](#)
4. Sledite proceduru u odeljku [Posle rada u unutrašnjosti računara](#).

## Uklanjanje matične ploče

1. Sledite proceduru u odeljku [Pre rada u unutrašnjosti računara](#).
2. Uklonite:
  - a. [poklopac](#)
  - b. [sklop čvrstog diska](#)
  - c. [VGA ploču](#)
  - d. [ventilator sistema](#)
  - e. [rashladni element](#)
  - f. [procesor](#)
3. Da biste uklonili plastični držač:
  - a. Uklonite zavrtnaj kojim je plastični držač pričvršćen za matičnu ploču [1].
  - b. Podignite plastični držač i uklonite ga sa matične ploče [2].



4. Da biste uklonili matičnu ploču:
- Uklonite zavrtnje kojima je matična ploča pričvršćena za računar [1].
  - Gurnite matičnu ploču da biste odvojili konektore na zadnjem delu računara [2].
  - Podignite i uklonite matičnu ploču iz računara [3].

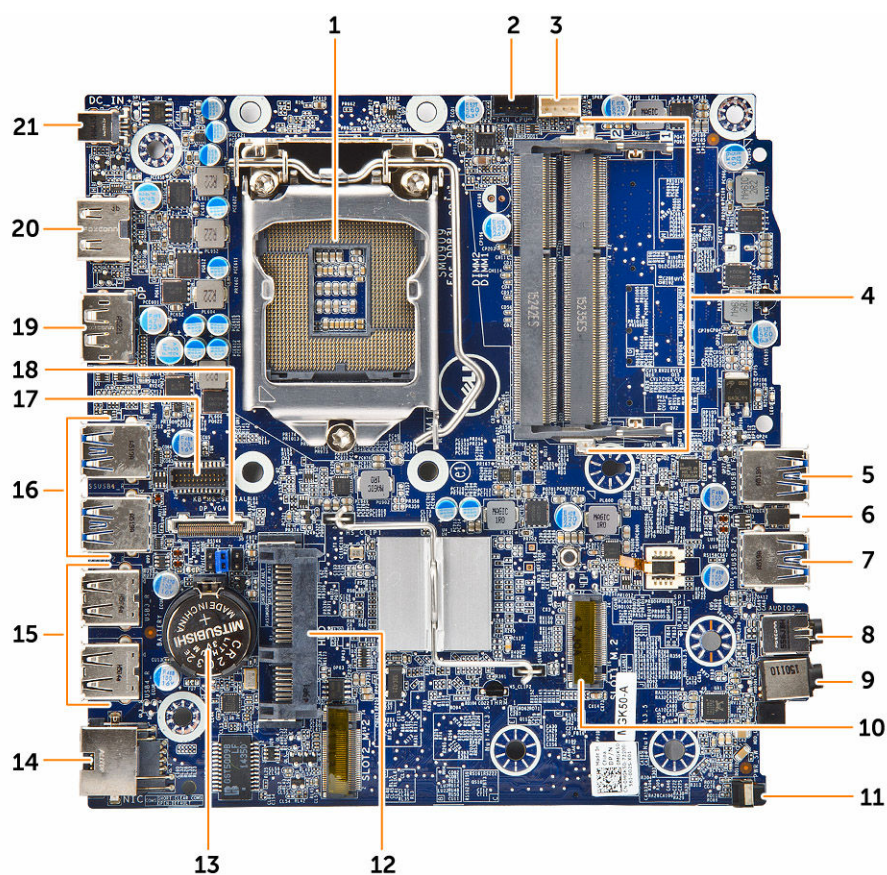


## Instaliranje matične ploče

- Držite matičnu ploču za ivice i nagnite je prema zadnjem delu računara.
- Spustite matičnu ploču u računar tako da se konektori na zadnjem delu matične ploče poravnaju sa prezima na zadnjem zidu računara i otvori za zavrtnje na matičnoj ploči poravnaju sa odstojećima na računaru.
- Pritegnite zavrtnje da biste fiksirali matičnu ploču za računar.

4. Postavite metalni držač na matičnu ploču i pritegnite zavrtnanj da biste učvrstili metalni držač na matičnu ploču.
5. Instalirajte:
  - a. [procesor](#)
  - b. [rashladni element](#)
  - c. [ventilator sistema](#)
  - d. [VGA ploču](#)
  - e. [sklop čvrstog diska](#)
  - f. [poklopac](#)
6. Sledite proceduru u odeljku [Posle rada u unutrašnjosti računara](#).

## Izgled matične ploče



- |                                |                                 |
|--------------------------------|---------------------------------|
| 1. Procesor                    | 2. Konektor ventilatora CPU     |
| 3. Konektor ugrađenog zvučnika | 4. Konektori memorijskih modula |
| 5. USB 3.0 konektor            | 6. Prekidač za otkrivanje upada |
| 7. USB 3.0 konektor            | 8. Konektor za linijski izlaz   |
| 9. Univerzalni audio konektor  | 10. Konektor za M.2 utičnicu 1  |
| 11. Sklopka za napajanje       | 12. Konektor čvrstog diska      |

- |   |  |
|---|--|
| 13. Dugmasta baterija   | 14. RJ-45 Ethernet konektor                    |
| 15. USB 2.0 konektori   | 16. USB 3.0 konektori                          |
| 17. Konektor priključne ploče za PS2/serijski port (opcionalno) | 18. Konektor VGA priključne ploče (opcionalno) |
| 19. DisplayPort konektor  | 20. HDMI konektor                              |
| 21. Konektor za DC ulaz   |  |

## Rešavanje problema na računaru

Probleme na vašem računaru možete rešavati ako tokom rada računara koristite indikatore kao što su dijagnostička svetla, tonski kodovi i poruke o greškama.

### Dijagnostički kodovi LED dioda napajanja

Tabela 1. Dijagnostički kodovi LED dioda napajanja

Status LED svetala za napajanje	Mogući uzrok	Koraci u otklanjanju problema
Isključeno svetlo	Računar je isključen ili ne dobija napajanje ili je u režimu hibernacije.	<ul style="list-style-type: none"> <li>• Ponovo namestite kabl za napajanje u električni priključak na zadnjem delu računara i u zidnu utičnicu.</li> <li>• Ako je računar priključen na produžni kabl, proverite da li je produžni kabl priključen u električnu utičnicu i da je uključen. Takođe, premostite uređaje za zaštitu napajanja, produžne kablove i priključnice da biste proverili da li se računar pravilno uključuje.</li> <li>• Uverite se da je električna utičnica u funkciji tako što ćete je testirati sa drugim uređajem, kao što je lampa.</li> </ul>
Stalno/trepćuće žuto svetlo	Računar ne uspeva da završi POST rutinu ili otkaz procesora.	<ul style="list-style-type: none"> <li>• Uklonite i ponovo instalirajte kartice.</li> <li>• Uklonite i ponovo instalirajte grafičku karticu, ako je to moguće.</li> <li>• Proverite da li je kabl za napajanje priključen na matičnu ploču i procesor.</li> </ul>

Status LED svetala za napajanje	Mogući uzrok	Koraci u otklanjanju problema
Sporo trepćuće belo svetlo	Računar je u režimu spavanja.	<ul style="list-style-type: none"> <li>• Pritisnite dugme za napajanje da biste računar prebacili iz režima spavanja.</li> <li>• Proverite da li su svi kablovi za napajanje bezbedno povezani sa matičnom pločom.</li> <li>• Uverite se da su glavni kabl za napajanje i kabl prednje ploče povezani sa matičnom pločom.</li> </ul>
Stalno belo svetlo	Računar je potpuno u funkciji i uključen je.	<p>Ako računar ne reaguje, uradite sledeće:</p> <ul style="list-style-type: none"> <li>• Proverite da li je ekran povezan i uključen.</li> <li>• Ako je ekran povezan i uključen, sačekajte da čujete tonski kod.</li> </ul>

## Poruke o dijagnostičkim greškama

Tabela 2. Poruke o dijagnostičkim greškama

Poruke o greškama	Opis
AUXILIARY DEVICE FAILURE (Otkaz pomoćnog uređaja)	Tabla osetljiva na dodir ili eksterni miš mogu biti neispravni. U slučaju eksternog miša, proverite vezu s kablom. Omogućite opciju <b>Pointing Device</b> u programu za podešavanje sistema.
BAD COMMAND OR FILE NAME (Loša naredba ili ime datoteke)	Proverite da li ste ispravno uneli naredbu, postavili razmake na odgovarajuća mesta i koristili ispravnu putanju.
CACHE DISABLED DUE TO FAILURE (Keš onemogućen usled greške)	Primarni keš pored mikroprocesora je otkazao. <a href="#">Kontaktirajte Dell.</a>
CD DRIVE CONTROLLER FAILURE (Otkaz kontrolera CD diska)	Optički disk ne odgovara na naredbe računara.
DATA ERROR (Greška podataka)	Čvrsti disk ne može da čita podatke.
DECREASING AVAILABLE MEMORY (Smanjenje raspoložive memorije)	Jedan ili više memorijskih modula mogu da budu neispravni ili nepravilno postavljeni. Ponovo instalirajte memorijske module ili ih zamenite, ako je to potrebno.

Poruke o greškama	Opis
DISK C: FAILED INITIALIZATION (Disk C: Greška inicijalizacije)	Čvrsti disk nije prošao inicijalizaciju. Pokrenite testove čvrstog diska u programu <b>Dell Diagnostics</b> .
DRIVE NOT READY (Disk nije spreman)	Operacija zahteva da se čvrsti disk nalazi u ležištu pre nego što se nastavi. Instalirajte čvrsti disk u ležište čvrstog diska.
ERROR READING PCMCIA CARD (Greška u čitanju PCMCIA kartice)	Računar ne može identifikovati ExpressCard karticu. Ponovo umetnite karticu ili probajte drugu karticu.
EXTENDED MEMORY SIZE HAS CHANGED (Promenjena veličina proširene memorije)	Veličina memorije snimljene u stalnoj memoriji (NVRAM) ne odgovara memoriji instaliranoj na računaru. Ponovo pokrenite računar. Ako se greška javi ponovo, <a href="#">kontaktirajte Dell</a>
THE FILE BEING COPIED IS TOO LARGE FOR THE DESTINATION DRIVE (Datoteka koja se kopira je prevelika za odredišni disk)	Datoteka koju pokušavate da kopirate je prevelika da stane na disk, ili je disk pun. Pokušajte da iskopirate datoteku na drugi disk ili koristite disk većeg kapaciteta.
A FILENAME CANNOT CONTAIN ANY OF THE FOLLOWING CHARACTERS: \ / : * ? " < >   - (Ime datoteke ne može sadržati neki od sledećih znakova: \ / : * ? " < >   -)	Ne koristite ove znakove u imenima datoteka.
GATE A20 FAILURE (Greška prolaza A20)	Memorijski modul je možda izvučen. Ponovo instalirajte memorijske module ili, ako je potrebno, zamenite ih.
GENERAL FAILURE (Opšta greška)	Operativni sistem ne može da sprovede naredbu. Ova poruka je obično praćena posebnom informacijom. Na primer, Printer out of paper. Take the appropriate action. (U štampaču nema papira. Preduzmite odgovarajuće radnje).
HARD-DISK DRIVE CONFIGURATION ERROR (Greška konfiguracije čvrstog diska)	Računar ne može da prepozna tip diska. Isključite računar, uklonite čvrsti disk i pokrenite sistem računara sa optičkog diska. Zatim, isključite računar, ponovo instalirajte čvrsti disk i ponovo pokrenite računar. Pokrenite testove <b>Hard Disk Drive</b> u programu <b>Dell Diagnostics</b> .
HARD-DISK DRIVE CONTROLLER FAILURE 0 (Otkaz kontrolera čvrstog diska 0)	Čvrsti disk ne odgovara na naredbe sa računara. Isključite računar, uklonite čvrsti disk i pokrenite sistem računara sa optičkog diska. Zatim, isključite računar, ponovo instalirajte čvrsti disk i ponovo pokrenite računar. Ako se problem nastavi, pokušajte s drugim čvrstim diskom. Pokrenite testove <b>Hard Disk Drive</b> u programu <b>Dell Diagnostics</b> .

Poruke o greškama	Opis
HARD-DISK DRIVE FAILURE (Otkaz čvrstog diska)	Čvrsti disk ne odgovara na naredbe sa računara. Isključite računar, uklonite čvrsti disk i pokrenite sistem računara sa optičkog diska. Zatim, isključite računar, ponovo instalirajte čvrsti disk i ponovo pokrenite računar. Ako se problem nastavi, pokušajte s drugim čvrstim diskom. Pokrenite testove <b>Hard Disk Drive</b> u programu <b>Dell Diagnostics</b> .
HARD-DISK DRIVE READ FAILURE (Greška čitanja čvrstog diska)	Čvrsti disk je možda neispravan. Isključite računar, uklonite čvrsti disk i pokrenite sistem računara sa optičkog diska. Zatim, isključite računar, ponovo instalirajte čvrsti disk i ponovo pokrenite računar. Ako se problem nastavi, pokušajte s drugim čvrstim diskom. Pokrenite testove <b>Hard Disk Drive</b> u programu <b>Dell Diagnostics</b> .
INSERT BOOTABLE MEDIA (Umetanje medija za pokretanje sistema)	Operativni sistem pokušava da se pokrene sa medija bez funkcije pokretanja sistema, kao što je disketa ili optički disk. Umetnite medij za pokretanje sistema.
INVALID CONFIGURATION INFORMATION- PLEASE RUN SYSTEM SETUP PROGRAM (Neispravne informacije o konfiguraciji-pokrenite SYSTEM SETUP program)	Informacije o konfiguraciji sistema ne odgovaraju konfiguraciji hardvera. Poruka se najverovatnije javlja nakon instaliranja memorijskog modula. Ispravite odgovarajuće opcije u programu za podešavanje sistema.
KEYBOARD CLOCK LINE FAILURE (Otkaz voda sata tastature)	Za eksterne tastature, proverite vezu sa kablom. Pokrenite test <b>Keyboard Controller (Kontroler tastature)</b> u programu <b>Dell Diagnostics</b> .
KEYBOARD CONTROLLER FAILURE (Greška kontrolera tastature)	Za eksterne tastature, proverite vezu sa kablom. Ponovo pokrenite računar i izbegavajte da dodirujete tastaturu ili miša tokom rutine pokretanja. Pokrenite test <b>Keyboard Controller (Kontroler tastature)</b> u programu <b>Dell Diagnostics</b> .
KEYBOARD DATA LINE FAILURE (Otkaz voda podataka tastature)	Za eksterne tastature, proverite vezu sa kablom. Pokrenite test <b>Keyboard Controller (Kontroler tastature)</b> u programu <b>Dell Diagnostics</b> .
KEYBOARD STUCK KEY FAILURE (Otkaz blokiranog tastera tastature)	Za eksterne tastature, proverite vezu sa kablom. Ponovo pokrenite računar i izbegavajte da dodirujete tastaturu ili tastere tokom rutine pokretanja. Pokrenite test <b>Stuck Key (Blokiran taster)</b> u programu <b>Dell Diagnostics</b> .
LICENSED CONTENT IS NOT ACCESSIBLE IN MEDIADIRECT (Licencirani sadržaj nije dostupan u MediaDirect-u)	Dell MediaDirect ne može da potvrdi Digital Rights Management (DRM) ograničenja na datoteci, tako da se datoteka ne može reprodukovati.

Poruke o greškama	Opis
MEMORY ADDRESS LINE FAILURE AT ADDRESS, READ VALUE EXPECTING VALUE (Greška adresne linije memorije na adresi, pročitana i očekivana vrednost)	Memorijski modul je možda neispravan ili nepravilno postavljen. Ponovo instalirajte memorijski modul ili, ako je potrebno, zamenite ga.
MEMORY ALLOCATION ERROR (Greška alokacije memorije)	Softver koji pokušavate da pokrenete je u konfliktu sa operativnim sistemom, drugim programom ili uslužnim programom. Isključite računar, sačekajte 30 sekundi, a zatim ga ponovo pokrenite. Pokušajte da ponovo pokrenete program. Ako se poruka o grešci ponovo prikazuje, pogledajte dokumentaciju softvera.
MEMORY DOUBLE WORD LOGIC FAILURE AT ADDRESS, READ VALUE EXPECTING VALUE (Greška logike dvostruke reči memorije na adresi, pročitana i očekivana vrednost)	Memorijski modul je možda neispravan ili nepravilno postavljen. Ponovo instalirajte memorijski modul ili, ako je potrebno, zamenite ga.
MEMORY ODD/EVEN LOGIC FAILURE AT ADDRESS, READ VALUE EXPECTING VALUE (Greška neparne/parne logike memorije na adresi, pročitana i očekivana vrednost)	Memorijski modul je možda neispravan ili nepravilno postavljen. Ponovo instalirajte memorijski modul ili, ako je potrebno, zamenite ga.
MEMORY WRITE/READ FAILURE AT ADDRESS, READ VALUE EXPECTING VALUE (Greška pisanja/čitanja memorije na adresi, pročitana i očekivana vrednost)	Memorijski modul je možda neispravan ili nepravilno postavljen. Ponovo instalirajte memorijski modul ili, ako je potrebno, zamenite ga.
NO BOOT DEVICE AVAILABLE (Uređaj za pokretanje sistema nije dostupan)	Računar ne može pronaći čvrsti disk. Ako je vaš uređaj za pokretanje čvrsti disk, proverite da li je disk instaliran, pravilno postavljen i podeljen kao uređaj za pokretanje.
NO BOOT SECTOR ON HARD DRIVE (Ne postoji sektor za pokretanje na čvrstom disku)	Operativni sistem je možda neispravan, <a href="#">kontaktirajte Dell</a> .
NO TIMER TICK INTERRUPT (Nema prekida otkucaja tajmera)	Čip na matičnoj ploči može biti neispravan. Pokrenite testove <b>System Set</b> u programu <b>Dell Diagnostics</b> .
NOT ENOUGH MEMORY OR RESOURCES. EXIT SOME PROGRAMS AND TRY AGAIN (Nedovoljno memorije ili resursa. Zatvorite neke programe i pokušajte ponovo)	Previše programa je otvoreno. Zatvorite sve prozore i otvorite program koji želite da koristite.
OPERATING SYSTEM NOT FOUND (Operativni sistem nije pronađen)	Ponovo instalirajte operativni sistem. Ako se problem nastavi, <a href="#">kontaktirajte Dell</a> .
OPTIONAL ROM BAD CHECKSUM (Pogrešna kontrolna suma opcione ROM memorije)	Opcionalna ROM memorija je otkazala. <a href="#">Kontaktirajte Dell</a> .

Poruke o greškama	Opis
SECTOR NOT FOUND (Sektor nije pronađen)	Operativni sistem ne može da pronađe sektor na čvrstom disku. Možda je sektor neispravan ili neispravna tabela razmeštaja datoteka (FAT) na čvrstom disku. Pokrenite uslužni program za proveru Windows grešaka radi provere strukture datoteka na čvrstom disku. Pogledajte <b>Windows pomoć i podrška</b> za uputstva (kliknite na <b>Start</b> → <b>Pomoć i podrška</b> ). Ako je veliki broj sektora neispravan, napravite rezervnu kopiju podataka (ako je moguće), a zatim ponovo formatirajte čvrsti disk.
SEEK ERROR (Greška pretraživanja)	Operativni sistem ne može da pronađe određenu putanju na čvrstom disku.
SHUTDOWN FAILURE (Greška isključivanja)	Čip na matičnoj ploči je možda neispravan. Pokrenite testove <b>System Set</b> u programu <b>Dell Diagnostics</b> . Ako se poruka ponovo javi, <a href="#">kontaktirajte Dell</a> .
TIME-OF-DAY CLOCK LOST POWER (Nestanak napajanja dnevnog sata)	Podešavanja konfiguracije sistema su izmenjena. Priključite računar na električnu utičnicu da biste napunili bateriju. Ako se problem nastavi, pokušajte da obnovite podatke tako što ćete ući u program za podešavanje sistema, a zatim odmah izaći iz njega. Ako se poruka ponovo javi, <a href="#">kontaktirajte Dell</a> .
TIME-OF-DAY CLOCK STOPPED (Prestanak rada dnevnog sata)	Rezervna baterija koja podržava podešavanja konfiguracije sistema možda treba da se napuni. Priključite računar na električnu utičnicu da biste napunili bateriju. Ako se problem nastavi, <a href="#">kontaktirajte Dell</a> .
TIME-OF-DAY NOT SET-PLEASE RUN THE SYSTEM SETUP PROGRAM (Dnevni sat nije podešen-pokrenite program za podešavanje sistema)	Vreme ili datum koji su sačuvani u programu za podešavanje sistema ne odgovaraju satu sistema. Ispravite podešavanja za opcije <b>Date and Time (Datum i vreme)</b> .
TIMER CHIP COUNTER 2 FAILED (Greška brojača tajmer čipa 2)	Čip na matičnoj ploči može biti neispravan. Pokrenite testove <b>System Set</b> u programu <b>Dell Diagnostics</b> .
UNEXPECTED INTERRUPT IN PROTECTED MODE (Neočekivan prekid u zaštićenom režimu)	Kontroler tastature je možda neispravan, ili je memorijski modul izvučen. Pokrenite testove <b>System Memory</b> i test <b>Keyboard Controller</b> u programu <b>Dell Diagnostics</b> ili <a href="#">kontaktirajte Dell</a> .
X:\ IS NOT ACCESSIBLE. THE DEVICE IS NOT READY (X:\ nije dostupan. Uređaj nije spreman)	Umetnite disk u disk jedinicu i pokušajte ponovo.

# Sistemske poruke o greškama

Tabela 3. Sistemske poruke o greškama

Sistemska poruka	Opis
Alert! Previous attempts at booting this system have failed at checkpoint [nnnn]. For help in resolving this problem, please note this checkpoint and contact Dell Technical Support (Upozorenje! Prethodni pokušaji pokretanja sistema su bili neuspešni u kontrolnoj tački [nnnn]. Da biste otklonili ovaj problem, zabeležite ovu kontrolnu tačku i kontaktirajte Tehničku podršku kompanije Dell)	Računar nije završio rutinu pokretanja sistema tri puta zaredom za istu grešku.
CMOS checksum error (Greška CMOS kontrolne sume)	RTC je resetovan, učitana je podrazumevani <b>program za podešavanje BIOS-a</b> .
CPU fan failure (Otkaz ventilatora CPU)	CPU ventilator je otkazao.
System fan failure (Otkaz ventilatora sistema)	Ventilator sistema je otkazao.
Hard-disk drive failure (Otkaz čvrstog diska)	Mogući otkaz čvrstog diska tokom POST rutine.
Keyboard failure (Otkaz tastature)	Otkaz tastature ili odspojen kabl. Ako ponovno postavljanje kabla ne reši problem, zamenite tastaturu.
No boot device available (Uređaj za pokretanje sistema nije dostupan)	Ne postoji particija za pokretanje sistema na čvrstom disku, kabl čvrstog diska je odspojen ili ne postoji uređaj za pokretanje sistema. <ul style="list-style-type: none"><li>Ako je čvrsti disk vaš uređaj za pokretanje, proverite da li su kablovi povezani i da je disk jedinica pravilno instalirana i podeljena na particije kao uređaj za pokretanje.</li><li>Uđite u podešavanje sistema i proverite da li je informacija o sekvenci pokretanja tačna.</li></ul>
No timer tick interrupt (Nema prekida otkućaja tajmera)	Čip na matičnoj ploči može biti neispravan ili otkaz matične ploče.
NOTICE - Hard Drive SELF MONITORING SYSTEM has reported that a parameter has exceeded its normal operating range. Dell recommends that you back up your data regularly. A parameter out of range may or may not indicate a potential hard drive problem (OPREZ - SISTEMAUTONADZORA čvrstog diska je	Greška S.M.A.R.T, moguć otkaz čvrstog diska.

Sistemska poruka	Opis
<p>prijavio da je parametar prekoračio normalan radni opseg. Dell preporučuje da redovno pravite rezervnu kopiju podataka. Parameter izvan opsega može ali ne mora ukazivati na moguć problem sa čvrstim diskom)</p>	

## Podešavanje sistema

Program za podešavanje sistema (System Setup) omogućava upravljanje hardverom računara i utvrđuje opcije na nivou BIOS-a. U programu za podešavanje sistema (System Setup), možete da:


- Promenite podešavanja za NVRAM nakon dodavanja ili uklanjanja hardvera
- Prikažete konfiguraciju hardvera sistema
- Omogućite ili onemogućite integrisane uređaje
- Postavite granične vrednosti za performanse i upravljanje energijom
- Upravljate bezbednošću računara

## Sekvenca pokretanja sistema

Sekvenca pokretanja sistema omogućava da premostite redosled uređaja za pokretanje sistema utvrđen u programu za podešavanje sistema i sistem pokrenete direktno sa željenog uređaja (na primer: optički disk ili tvrdi disk). Tokom samoispitavanja pri uključanju napajanja (eng. Power-on Self Test - POST), kada se pojavi logotip Dell, možete da:

- Pristupite programu za podešavanje sistema (System Setup) pritiskom na taster F2
- Pozovete meni za jedno pokretanje sistema pritiskom na taster F12

Meni za jedno pokretanje sistema prikazuje uređaje sa kojih možete da izvršite podizanje sistema, uključujući opciju dijagnostike. Opcije menija za pokretanje sistema su:

- Removable Drive (Zamenljivi disk) (ako je dostupno)
- STXXXX Drive (STXXXX disk)
  -  **NAPOMENA:** XXX označava broj SATA disk jedinice.
- Optička disk jedinica
- Dijagnostika

 **NAPOMENA:** Ako izaberete opciju **Diagnostics (Dijagnostika)** prikazaće se ekran **ePSA diagnostics (ePSA dijagnostika)**.

Ekran sa sekvencom pokretanja sistema takođe prikazuje opciju za pristupanje ekranu programa za podešavanje sistema (System Setup).

## Tasteri za navigaciju

Sledeća tabela prikazuje tastere za navigaciju programa za podešavanje sistema.



 **NAPOMENA:** Kod najvećeg broja opcija programa za podešavanje sistema promene koje vršite se snimaju ali ne postaju aktivne dok ponovo ne pokrenete sistem.

Tabela 4. Tasteri za navigaciju


Tasteri	Navigacija
Strelica gore	Prelazak na prethodno polje.
Strelica dole	Prelazak na sledeće polje.
Enter	Omogućava izbor vrednosti u izabranom polju (ako je primenljivo) ili praćenje linka u polju.
Razmaknica	Proširuje ili smanjuje padajuću listu, ako je primenljivo.
Tab	Prelazak na sledeću oblast izbora.  <b>NAPOMENA:</b> Samo za standardne grafičke pregledače.
Esc	Prelazak na prethodnu stranu tokom pregleda glavnog ekrana. Pritiskom na Esc na glavnom ekranu prikazuje se poruka da morate da sačuvate sve nesačuvane promene i ponovo pokreće sistem.
F1	Prikaz datoteke pomoći programa za podešavanje sistema (System Setup).

## Pregled programa za podešavanje sistema (System Setup)

Program System Setup omogućava:


- promenu informacija za konfiguraciju sistema nakon dodavanja, zamene ili uklanjanja hardvera na računaru.
- postavljanje ili promenu opcija koje bira korisnik, kao što je lozinka korisnika.
- čitanje trenutne memorije ili postavljanje tipa instaliranog čvrstog diska.


Pre korišćenja programa za podešavanje sistema (System Setup), preporučuje se da zapišete informacije na ekranu programa za podešavanje sistema (System Setup) za naknadnu upotrebu.

 **OPREZ:** Osim ako niste stručan korisnik računara, nemojte menjati postavke ovog programa. Određene promene mogu uzrokovati nepravilan rad vašeg računara.

## Pristupanje programu za podešavanje sistema (System Setup)

1. Uključite (ili restartujte) vaš računar.
2. Kada se pojavi beli Dell logotip, odmah pritisnite taster F2.  
Prikazuje se stranica System Setup (Podešavanje sistema).

 **NAPOMENA:** Ako čekate predugo i pojavi se logotip operativnog sistema, sačekajte da se prikaže radna površina. Zatim, isključite ili ponovo pokrenite računar i pokušajte ponovo.

 **NAPOMENA:** Kada se pojavi Dell logotip možete i da pritisnete taster F12 i izaberete **BIOS setup (Podešavanje BIOS-a)**.

## Opcije programa za podešavanje sistema (System Setup)




 **NAPOMENA:** U zavisnosti od računara i instaliranih uređaja, stavke navedene u ovom odeljku mogu, ali ne moraju da se pojavljuju.

Tabela 5. Opšte informacije

Opcija	Opis
Informacije o sistemu	<p>Prikazuje sledeće informacije:</p> <ul style="list-style-type: none"> <li>• System Information (Informacije o sistemu): prikazuje <b>BIOS Version (Verzija BIOS-a)</b>, <b>Service Tag (Servisna oznaka)</b>, <b>Asset Tag (Oznaka dela)</b>, <b>Ownership Date (Datum kupovine)</b>, <b>Manufacture Date (Datum proizvodnje)</b> i <b>Express Service Code (Kôd za brzi servis)</b>.</li> <li>• Memory Information (Informacije o memoriji): prikazuje <b>Memory Installed (Instalirana memorija)</b>, <b>Memory Available (Dostupna memorija)</b>, <b>Memory Speed (Brzina memorije)</b>, <b>Memory Channels Mode (Režim memorijskih kanala)</b>, <b>Memory Technology (Tehnologija memorije)</b>, <b>DIMM 1 Size (Veličina DIMM)</b> i <b>DIMM 2 Size (Veličina DIMM 2)</b>.</li> <li>• PCI Information (Informacije o PCI): prikazuje <b>SLOT1</b>, <b>SLOT2</b></li> <li>• Processor Information (Informacije o procesoru): prikazuje <b>Processor Type (Tip procesora)</b>, <b>Core Count (Broj jezgara)</b>, <b>Processor ID (ID procesora)</b>, <b>Current Clock Speed (Trenutna brzina takta)</b>, <b>Minimum Clock Speed (Minimalna brzina takta)</b>, <b>Maximum Clock Speed (Maksimalna brzina takta)</b>, <b>Processor L2 Cache (L2 keš procesora)</b>, <b>Processor L3 Cache (L3 keš procesora)</b>, <b>HT Capable (HT sposobnost)</b> i <b>64-Bit Technology (64-bitna tehnologija)</b>.</li> <li>• Device Information (Informacije o uređaju): prikazuje <b>SATA-0</b>, <b>LOM MAC Address (LOM MAC adresa)</b>, <b>Video Controller (Video kontroler)</b>, <b>Audio Controller (Audio kontroler)</b>, <b>Wi-Fi Device (Wi-Fi uređaj)</b> i <b>Bluetooth Device (Bluetooth uređaj)</b>.</li> </ul>
Boot Sequence	<p>Određuje redosled kojim računar pokušava da pronađe operativni sistem na uređajima navedenim na ovoj listi.</p> <ul style="list-style-type: none"> <li>• Legacy (Zastarelo)</li> <li>• UEFI</li> </ul>
Advanced Boot Options	<p>Dozvoljava vam da izaberete opciju za omogućavanje zastarelih opcija ROM-ova u UEFI režimu pokretanja sistema. Ova opcija je podrazumevano omogućena.</p>
Date/Time	<p>Omogućava da podesite postavke za datum i vreme. Promene datuma i vremena sistema su odmah aktivne.</p>


Tabela 6. Konfiguracija sistema

Opcija	Opis
Integrated NIC	<p>Omogućava vam da kontrolišete ugrađeni LAN kontroler. Opcije su:</p> <ul style="list-style-type: none"> <li>• Disabled (Onemogućeno)</li> <li>• Enabled (Omogućeno) (podrazumevano)</li> <li>• Enabled w/PXE (Omogućeno sa PXE)</li> <li>• Enabled w/Cloud Desktop (Omogućeno sa Cloud Desktop)</li> </ul> <p> <b>NAPOMENA:</b> U zavisnosti od računara i instaliranih uređaja, stavke navedene u ovom odeljku mogu, ali ne moraju da se pojavljuju.</p>
WIDI	<p>Omogućava vam da povežete ekran preko WiFi mreže. WIDI zahteva Intel WiFi karticu, Intel grafiku i WIDI prijemnik u ekranu (ili ekran kompatibilan sa WIDI funkcijom). Da biste instalirali WIDI aplikaciju posetite web lokaciju <a href="http://dell.com/support">dell.com/support</a> da biste preuzeli WIDI aplikaciju.</p>


Opcija	Opis
	 <b>NAPOMENA:</b> Prilikom instaliranja WIDI aplikacije povežite ekran na Intel izlaz za ugrađenu grafiku.
SATA Operation	<p>Omogućava konfigurisanje režima rada integrisanog kontrolera čvrstog diska.</p> <ul style="list-style-type: none"> <li>• Disabled (Onemogućeno) = SATA kontroleri su sakriveni</li> <li>• ATA = SATA je konfigurisan za ATA režim</li> <li>• RAID ON = SATA je konfigurisan za podršku RAID režima</li> </ul>
Drives	<p>Omogućava da omogućite ili onemogućite različite disk jedinice na ploči:</p> <ul style="list-style-type: none"> <li>• SATA-0 (podrazumevano omogućeno)</li> </ul>
Smart Reporting	<p>Ovo polje kontroliše da li se tokom pokretanja sistema prijavljuju greške čvrstog diska za ugrađene disk jedinice. Ova opcija je podrazumevano omogućena.</p>
USB Configuration	<p>Omogućava da omogućite ili onemogućite integrisani USB kontroler za:</p> <ul style="list-style-type: none"> <li>• Enable Boot Support (Omogući podršku za pokretanje)</li> <li>• Enable Front USB Ports (Omogući prednje USB portove)</li> <li>• Enable Rear USB Ports (Omogući zadnje USB portove)</li> </ul> <p>Sve opcije su podrazumevano omogućene.</p>
Front USB Configuration	<p>Dozvoljava vam da omogućite ili onemogućite prednje USB portove. Svi portovi su podrazumevano omogućeni.</p>
Back USB Configuration	<p>Dozvoljava vam da omogućite ili onemogućite zadnje USB portove. Svi portovi su podrazumevano omogućeni.</p>
USB PowerShare	<p>Ova opcija vam omogućava da promenite spoljašnje uređaje, kao što su mobilni telefoni, muzički plejer. Ova opcija je podrazumevano onemogućena.</p>
Audio	<p>Omogućava da omogućite ili onemogućite integrisani audio kontroler:</p> <ul style="list-style-type: none"> <li>• Enable Microphone (Omogući mikrofoni)</li> <li>• Enable Internal Speaker (Omogući unutrašnji mikrofoni)</li> </ul> <p>Obe opcije su podrazumevano omogućene.</p>
Miscellaneous Devices	<p>Dozvoljava da omogućite ili onemogućite različite uređaje na ploči.</p> <ul style="list-style-type: none"> <li>• Enable Media Card (Omogući medijsku karticu) (podrazumevana opcija)</li> <li>• Disable Media Card (Onemogući medijsku karticu)</li> </ul>

**Tabela 7. Video**

Opcija	Opis
Primary Display	<p>Omogućava vam da izaberete primarni ekran kada je na sistemu dostupno više kontrolera.</p> <ul style="list-style-type: none"> <li>• Auto (Automatski)</li> <li>• Intel HD Graphics (Intel HD grafika)</li> </ul>

Opcija	Opis
	 <b>NAPOMENA:</b> Ako ne izaberete opciju Auto (Automatski), ugrađena grafika biće prisutna i omogućena.


**Tabela 8. Bezbednost**

Opcija	Opis
Strong Password	Ova opcija omogućava da omogućite ili onemogućite sigurne lozinke za sistem.
Password Configuration	Omogućava da odredite minimalni i maksimalni broj znakova administratorske i systemske lozinke.
Password Bypass	<p>Ova opcija omogućava da premostite lozinku sistema i unutrašnjeg čvrstog diska tokom restartovanja sistema:</p> <ul style="list-style-type: none"> <li>• Disabled (Onemogućeno) – Uvek traži lozinku sistema i unutrašnjeg čvrstog diska kada su postavljene. Ova opcija je podrazumevano onemogućena.</li> <li>• Reboot bypass (Ponovo pokreni premošćavanje) – Obaveštenje za premošćavanje lozinke pri restartovanju (toplo pokretanje).</li> </ul> <p> <b>NAPOMENA:</b> Sistem će uvek prikazivati odzivnike za lozinku sistema i internog HDD diska kada se pokreće iz isključenog stanja (hladno pokretanje). Takođe, sistem će uvek obavestavati za lozinke bilo kog HDD diska iz ležišta modula koji može biti ugrađen.</p>
Password Change	<p>Ova opcija omogućava da odredite da li su promene lozinke sistema i čvrstog diska dozvoljene kada je lozinka administratora postavljena.</p> <p><b>Allow Non-Admin Password Changes (Ne dozvoli promene neadministratorske lozinke)</b> - Ova opcija je podrazumevano omogućena.</p>
TPM 2.0 Security	<p>Omogućava vam da kontrolišete da li će operativni sistem moći da vidi Trusted Platform Module (TPM).</p> <ul style="list-style-type: none"> <li>• TPM On (TPM uključen) (podrazumevano)</li> <li>• Clear (Brisanje)</li> <li>• PPI Bypass for Enable Commands (Premošćavanje PPI za omogućene naredbe)</li> <li>• Attestation Enable (Omogućeno potvrđivanje) (podrazumevano)</li> <li>• PPI Bypass for Disable Commands (Premošćavanje PPI za onemogućene naredbe)</li> <li>• Key Storage Enable (Omogući osnovno skladište) (podrazumevano)</li> <li>• SHA-256 (podrazumevano)</li> <li>• Disabled (Onemogućeno)</li> <li>• Enabled (Omogućeno) (podrazumevano)</li> </ul>
Computrace	<p>Pomoću ovog polja možete da aktivirate ili deaktivirate interfejs BIOS modula opcionalnog programa Computrace Service korporacije Absolute Software. Omogućava ili onemogućava opcionalni Computrace servis dizajniran za upravljanje delovima.</p> <ul style="list-style-type: none"> <li>• <b>Deactivate (Deaktiviraj)</b> – ova opcija je podrazumevano onemogućena.</li> <li>• Disable (Onemogućiti)</li> <li>• Activate (Aktiviraj)</li> </ul>

Opcija	Opis
Chassis Intrusion	<p>Omogućava da kontrolirate funkcijom otvaranja kućišta. Ovu opciju možete da postavite na:</p> <ul style="list-style-type: none"> <li>• Enable (Omogući)</li> <li>• Disable (Onemogući)</li> <li>• <b>On-Silent (Tihi alarm)</b> – opcija će biti podrazumevano omogućena kada se detektuje otvaranje kućišta.</li> </ul>
CPU XD Support	<p>Omogućava da omogućite ili onemogućite Execute Disable režim procesora. Ova opcija je podrazumevano omogućena.</p>
OROM Keyboard Access	<p>Ovom opcijom se određuje da li korisnik može pristupiti ekranima za konfiguraciju opcionalne ROM pomoću tasterskih prečica tokom pokretanja sistema. Ova podešavanja posebno mogu sprečiti pristupanje Intel RAID (CTRL+I) ili Intel Management Engine BIOS Extension (CTRL+P/F12)</p> <ul style="list-style-type: none"> <li>• <b>Enable (Omogući)</b> – korisnik može pristupiti ekranima za konfiguraciju OROM pomoću tasterskih prečica.</li> <li>• <b>One-Time Enable (Omogući jednom)</b> – korisnik može pristupiti ekranima za konfiguraciju OROM pomoću tasterskih prečica samo pri sledećem pokretanju. Nakon sledećeg pokretanja, podešavanje će biti onemogućeno.</li> <li>• <b>Disable (Onemogući)</b> – korisnik ne može pristupiti ekranima za konfiguraciju OROM pomoću tasterskih prečica.</li> </ul> <p>Opcija je podrazumevano omogućena.</p>
Admin Setup Lockout	<p>Omogućava da omogućite ili onemogućite opciju za pristup Podešavanju kada je postavljena administrativna lozinka. Ova opcija nije podrazumevano postavljena.</p>
HDD Protection Support	<p>Dozvoljava vam da omogućite ili onemogućite funkciju zaštite HDD-a. Ova opcija je napredna opcija koja treba da omogući da HDD podaci ostanu bezbedni i nepromenjeni. Ova opcija je podrazumevano onemogućena.</p>

**Tabela 9. Bezbedno pokretanje**

Opcija	Opis
Secure Boot Enable	<p>Dozvoljava da omogućite ili onemogućite funkciju za bezbednog pokretanje sistema</p> <ul style="list-style-type: none"> <li>• Disable (Onemogući)</li> <li>• Enable (Omogući)</li> </ul>
Expert key Management	<p>Dozvoljava manipulaciju bazama podataka sa bezbednosnim ključem samo ako je sistem u prilagođenom režimu. Opcija <b>Enable Custom Mode (Omogući prilagođeni režim)</b> je podrazumevano onemogućena. Opcije su:</p> <ul style="list-style-type: none"> <li>• PK</li> <li>• KEK</li> <li>• db</li> <li>• dbx</li> </ul> <p>Ako omogućite <b>Custom Mode (Prilagođeni režim)</b>, pojavljuju se važeće opcije za <b>PK, KEK, db i dbx</b>. Opcije su:</p> <ul style="list-style-type: none"> <li>• <b>Save to File (Sačuvaj u datoteku)</b> - Sprema ključ u datoteku koju bira korisnik</li> </ul>

Opcija	Opis
	<ul style="list-style-type: none"> <li>• <b>Replace from File (Zameni iz datoteke)</b>- Menja trenutni ključ ključem iz datoteke koju bira korisnik</li> <li>• <b>Append from File (Dodaj u datoteke)</b> - Dodaje ključ u trenutnu bazu podataka iz datoteke koju bira korisnik</li> <li>• <b>Delete (Obriši)</b> - Briše izabrani ključ</li> <li>• <b>Reset All Keys (Resetuj sve ključeve)</b> - Resetuje na podrazumevano podešavanje</li> <li>• <b>Delete All Keys (Obriši sve ključeve)</b> - Briše sve ključeve</li> </ul> <p> <b>NAPOMENA:</b> Ako onemogućite Custom Mode (Prilagođeni režim) sve izvršene promene biće obrisane i ključevi će se vratiti na podrazumevane postavke.</p>

**Tabela 10. Intel proširenja softverske zaštite**


Opcija	Opis
Intel SGX Enable	<p>Dozvoljava vam da omogućite ili onemogućite Intel proširenja softverske zaštite kako bi se osiguralo bezbedno okruženje za izvršavanje kodova/ skladištenje osetljivih informacija u kontekstu glavnog operativnog sistema.</p> <ul style="list-style-type: none"> <li>• Disabled (Onemogućeno) (podrazumevano)</li> <li>• Enabled (Omogućeno)</li> </ul>
Enclave Memory Size	<p>Omogućava vam da podesite veličinu Intel SGX zaštitne rezervne memorije.</p> <ul style="list-style-type: none"> <li>• 32 MB</li> <li>• 64 MB</li> <li>• 128 MB</li> </ul>

**Tabela 11. Performanse**

Opcija	Opis
Multi Core Support	Ovo polje definiše da li će za procesbiti omogućeno jedno ili više jezgara. Ova opcija je podrazumevano omogućena.
Intel SpeedStep	Omogućava da omogućite ili onemogućite Intel SpeedStep režim procesora. Ova opcija je podrazumevano onemogućena.
C States Control	Omogućava da omogućite ili onemogućite dodatna stanja mirovanja procesora. Ova opcija je podrazumevano onemogućena.
Limited CPUID Value	Omogućava vam da ograničite maksimalnu vrednost standardne CPUID funkcije procesora. Ova opcija je podrazumevano onemogućena.
Intel TurboBoost	Omogućava da omogućite ili onemogućite Intel TurboBoost režim procesora. Ova opcija je podrazumevano omogućena.

**Tabela 12. Upravljanje energijom**

Opcija	Opis
AC Recovery	<p>Određuje kako sistem reaguje kada se nakon prekida napajanja ponovo priključi AC napajanje. Funkciju AC oporavka možete postaviti na:</p> <ul style="list-style-type: none"> <li>• Power Off (Napajanje isključeno)</li> </ul>

Opcija	Opis
	<ul style="list-style-type: none"> <li>Power On (Napajanje uključeno)</li> <li>Last Power State (Poslednje stanje napajanja)</li> </ul> <p>Ova opcija je podrazumevano isključeno napajanje.</p>
Auto On Time	<p>Postavlja vreme za automatsko uključivanje računara. Vreme se čuva u standardnom 12-časovnom formatu (sati:minuti:sekunde). Promenite vreme pokretanja tako što ćete uneti vrednosti u polja za vreme i pre/posle podne.</p> <p> <b>NAPOMENA:</b> Ova opcija ne funkcioniše ako isključite računar pomoću prekidača na produžnom kablju ili zaštiti od proboja ili ako je opcija <b>Auto Power (Automatsko napajanje)</b> onemogućena.</p>
Deep Sleep Control	<p>Omogućava da definišete kontrole kada je omogućen režim Deep Sleep.</p> <ul style="list-style-type: none"> <li>Disabled (Onemogućeno)</li> <li>Enabled in S5 only (Omogućeno samo u S5)</li> <li>Enabled in S4 and S5 (Omogućeno u S4 i S5)</li> </ul> <p>Ova opcija je podrazumevano onemogućena.</p>
USB Wake Support	<p>Dozvoljava da omogućite da USB uređaji pokreću računar iz stanja pripravnosti.</p>
Wake on LAN/WWAN	<p>Ova opcija omogućava da se računar pokrene kada je isključen ako se aktivira preko specijalnog signala LAN mreže. Ova funkcija će raditi samo ako je računar priključen na AC napajanje.</p> <ul style="list-style-type: none"> <li><b>Disabled (Onemogućeno)</b> – ne dozvoljava pokretanje sistema specijalnim signalima sa LAN mreže kada dobije signal za buđenje sa LAN ili bežične LAN mreže.</li> <li><b>LAN ili WLAN</b> - omogućava pokretanje sistema putem specijalnih signala LAN ili bežične LAN mreže.</li> <li><b>LAN Only (Samo LAN)</b> – dozvoljava pokretanje sistema specijalnim signalima sa LAN mreže.</li> <li><b>LAN with PXE Boot (LAN sa pokretanjem na PXE)</b> - paket za aktiviranje poslat na sistem u S4 ili S5 stanju će uzrokovati aktiviranje sistema i istovremeno pokretanje na PXE.</li> <li><b>WLAN Only (Samo WLAN)</b> - omogućava pokretanje sistema putem specijalnih signala WLAN mreže.</li> </ul> <p>Ova opcija je podrazumevano onemogućena.</p>
Block Sleep	<p>Omogućava vam da blokirate ulazak u spavanje (S3 state) u okruženju OS-a. Ova opcija je podrazumevano onemogućena.</p>
Intel Ready Mode	<p>Dozvoljava vam da omogućite funkciju Intel Ready Mode tehnologije. Ova opcija je podrazumevano onemogućena.</p>

**Tabela 13. Ponašanje u POST režimu**

Opcija	Opis
Adapter Warning	<p>Omogućava vam da izaberete da li sistem prikazuje poruke upozorenja kada koristite određene adaptere za napajanje. Ova opcija je podrazumevano omogućena.</p>
Numlock LED	<p>Omogućava da omogućite ili onemogućite Numlock funkciju kada se vaš računar pokreće. Ova opcija je podrazumevano omogućena.</p>

Opcija	Opis
MEBx Hotkey	Omogućava vam da zadate da li funkcija MEBx interventnog tastera treba da bude omogućena prilikom pokretanja sistema. Ova opcija je podrazumevano omogućena.
Keyboard Errors	Omogućava da omogućite ili onemogućite izveštavanje o greškama tastature kada se vaš računar pokreće. Ova opcija je podrazumevano omogućena.
Fast Boot	Ova opcija može ubrzati proces pokretanja sistema premošćavanjem nekih koraka za kompatibilnost: <ul style="list-style-type: none"> <li>Minimal (Minimalno) — Sistem se pokreće brzo, osim ako je BIOS ažuriran, memorija promenjena ili prethodna POST procedura nije završena.</li> <li>Thorough (Potpuno) — Sistem ne preskače korake u procesu pokretanja.</li> <li>Auto (Automatsko) — Ovo omogućava da operativni sistem upravlja ovim podešavanjem (ovo funkcioniše samo kada operativni sistem podržava Simple Boot Flag).</li> </ul> <p>Opcija je podrazumevano postavljena na <b>Thorough (Potpuno)</b>.</p>

**Tabela 14. Podrška za virtuelizaciju**


Opcija	Opis
Virtualization	Ova opcija definiše da li Virtual Machine Monitor (VMM) može koristiti dodatne hardverske mogućnosti koje pruža Intel® Virtualization tehnologija. <b>Enable Intel Virtualization Technology (Omogući Intel Virtualization tehnologiju)</b> - Ova opcija je podrazumevano onemogućena.
VT for Direct I/O	Omogućava ili onemogućava da Virtual Machine Monitor (VMM) koristi dodatne hardverske mogućnosti koje pruža Intel® Virtualization tehnologija za direktni U/I. <b>Enable Intel Virtualization Technology for Direct I/O (Omogući Intel Virtualization tehnologiju za direktni U/I)</b> - Ova opcija je podrazumevano onemogućena.
Trusted Execution	Ova opcija definiše da li Measured Virtual Machine Monitor (MVMM) može da koristi dodatne hardverske mogućnosti koje obezbeđuje Intel Trusted Execution Technology. Ova opcija je podrazumevano onemogućena.

**Tabela 15. Bežična mreža**

Opcija	Opis
Wireless Device Enable	Dozvoljava vam da omogućite ili onemogućite unutrašnje bežične uređaje. Sve opcije su podrazumevano omogućene.

**Tabela 16. Održavanje**

Opcija	Opis
Service Tag	Prikazuje servisnu oznaku računara.
Asset Tag	Omogućava kreiranje oznake delova sistema ako oznaka nije već postavljena. Ova opcija nije podrazumevano postavljena.
SERR Messages	Kontroliše mehanizam SERR poruke. Ova opcija nije podrazumevano postavljena. Za pojedine grafičke kartice mehanizam SERR poruke mora biti onemogućen.

Opcija	Opis
BIOS Downgrade	Omogućava vam da kontrolirate flešovanje firmvera sistema na prethodne verzije. Ova opcija je podrazumevano omogućena  <b>NAPOMENA:</b> Ako se ova opcija ne izabere flešovanje firmvera sistema na prethodne verzije se blokira.
Data Wipe	Omogućava vam da bezbedno obrišete podatke sa svih dostupnih unutrašnjih uređaja za skladištenje kao što su HDD, SSD, mSATA i eMMC. Ova opcija je podrazumevano onemogućena.
BIOS Recovery	Omogućava vam da oporavite oštećena stanja BIOS-a iz datoteka za oporavak na primarnom čvrstom disku ili spoljašnjoj USB memoriji.

**Tabela 17. Cloud radna površina**

Opcija	Opis
Server Lookup Method	Omogućava da odredite na koji način će softver cloud radne površine tražiti adrese servera. <ul style="list-style-type: none"> <li>• Static (Statička)</li> <li>• DNS (podrazumevano)</li> </ul>
Server Name	Omogućava vam da zadate ime servera
Server IP Address	Određuje primarnu statičku IP adresu cloud servera radne površine. Podrazumevana IP adresa je 255.255.255.255
Server Port	Određuje primarni port cloud radne površine. Podrazumevana postavka je 06910.
Client Address Method	Određuje na koji način klijent dobija IP adresu. <ul style="list-style-type: none"> <li>• Static IP (Statička IP adresa)</li> <li>• DHCP (podrazumevano)</li> </ul>
Client IP Address	Određuje statičku IP adresu klijenta. Podrazumevana IP adresa je 255.255.255.255
Client Subnet Mask	Određuje adresu maske pod mreže klijenta. Podrazumevana IP adresa je 255.255.255.255
Client Gateway	Određuje adresu mrežnog prolaza klijenta. Podrazumevana IP adresa je 255.255.255.255
DNS IP Address	Određuje DNS IP adresu klijenta. Podrazumevana IP adresa je 255.255.255.255
Domain Name	Određuje ime domena klijenta.
Advanced	Omogućava vam da uključite Verbose režim za napredno otklanjanje grešaka. Ova opcija je podrazumevano onemogućena.

**Tabela 18. Evidencije sistemskih događaja**

Opcija	Opis
BIOS Events	Prikazuje evidenciju sistemskih događaja i omogućava: <ul style="list-style-type: none"> <li>• Clear Log (Brisanje evidencije)</li> </ul>

Opcija	Opis
	<ul style="list-style-type: none"> <li>• Mark all Entries (Označavanje svih unosa)</li> </ul>


Tabela 19. Napredne konfiguracije

Opcija	Opis
ASPM	<p>Omogućava da aktivirate upravljanje energijom.</p> <ul style="list-style-type: none"> <li>• Auto (Automatski) (podrazumevano)</li> <li>• Disabled (Onemogućeno)</li> <li>• L1 Only (Samo L1)</li> </ul>

## Ažuriranje BIOS-a

Preporučuje se da ažurirate BIOS (podešavanje sistema) nakon zamene matične ploče ili ako je dostupna dopuna. Za laptop računare, proverite da li je baterija računara potpuno napunjena i priključena na strujnu utičnicu

1. Restartujte računar.
2. Idite na [Dell.com/support](http://Dell.com/support).
3. Unesite **servisnu oznaku** ili **kod za brzi servis** i kliknite na **Submit (Pošalji)**.
  -  **NAPOMENA:** Da biste pronašli servisnu oznaku kliknite na **Where is my Service Tag? (Gde je moja servisna oznaka?)**
  -  **NAPOMENA:** Ako ne možete da pronađete servisnu oznaku, kliknite na **Detect Service Tag (Otkrij servisnu oznaku)**. Nastavite prema uputstvima na ekranu.
4. Ako ne možete da locirate ili pronađete servisnu oznaku, kliknite na kategoriju proizvoda vašeg računara.
5. Izaberite **Product Type (Tip proizvoda)** sa liste.
6. Izaberite model računara i pojaviće se stranica **Product Support (Podrška za proizvod)** vašeg računara.
7. Kliknite na **Get drivers (Preuzmi upravljačke programe)** i kliknite na **View All Drivers (Prikaži sve upravljačke programe)**.  
Otvora se stranica Drivers and Downloads (Upravljački programi i preuzimanja).
8. Na ekranu sa upravljačkim programima i preuzimanjima, u padajućoj listi **Operating System (Operativni sistem)** izaberite **BIOS**.
9. Pronađite najnoviju BIOS datoteku i kliknite na **Download File (Preuzmi datoteku)**.  
Možete i analizirati koje je upravljačke programe potrebno ažurirati. Da biste to uradili za vaš uređaj, kliknite na **Analyze System for Updates (Analiziraj sistem radi ažuriranja)** i pratite uputstva na ekranu.
10. Izaberite način preuzimanja koji vam najviše odgovara u prozoru **Please select your download method below (Izaberite način preuzimanja u nastavku)**, kliknite na **Download File (Preuzmi datoteku)**.  
Pojavljuje se prozor **File Download (Preuzimanje datoteke)**.
11. Kliknite na **Save (Sačuvaj)** da biste sačuvali datoteku na računaru.
12. Kliknite na **Run (Pokreni)** da biste instalirali ažurirana podešavanja BIOS-a na računar.  
Sledite uputstva na ekranu.


 **NAPOMENA:** Preporučuje se da ne ažurirate verziju BIOS-a za više od 3 izdanja. Na primer: ako želite da ažurirate BIOS sa verzije 1.0 na verziju 7.0, prvo instalirajte verziju 4.0 a zatim instalirajte verziju 7.0.


## Lozinka sistema i lozinka za podešavanje

Možete da kreirate lozinku sistema i lozinku za podešavanje da biste zaštitili računar.

Tip lozinke	Opis
Lozinka sistema	Lozinka koju morate uneti da biste se prijavili na sistem.
Lozinka za podešavanje	Lozinka koju morate uneti da biste pristupili i izmenili podešavanja BIOS-a na računaru.


 **OPREZ:** Lozinke pružaju osnovni nivo bezbednosti podataka na računaru.

 **OPREZ:** Svako može pristupiti podacima ukladištenim na računaru ako računar nije zaključan ili pod nadzorom.

 **NAPOMENA:** Računar se isporučuje sa onemogućenom funkcijom lozinke sistema i lozinke za podešavanje.

## Dodeljivanje lozinke sistema i lozinke za podešavanje

Možete da dodelite novu **lozinku sistema** i/ili **lozinku za podešavanje** ili promenite postojeću **lozinku sistema** i/ili **lozinku za podešavanje** samo kada je **Password Status (Status lozinke) Unlocked (Otključana)**. Ako je status lozinke **Locked (Zaključana)**, nije moguće promeniti lozinku sistema.

 **NAPOMENA:** Ako je kratkospojnik lozinke onemogućen, postojeća lozinka sistema i lozinka za podešavanje se brišu i nije potrebno da unosite lozinku sistema da biste se prijavili na računar.

Da biste pristupili podešavanju sistema, pritisnite taster F2 odmah nakon uključivanja ili ponovnog pokretanja sistema.

1. U **BIOS-u sistema** ili ekranu **System Setup (Podešavanje sistema)**, izaberite **System Security (Bezbednost sistema)** i pritisnite Enter.  
Pojavljuje se ekran **System Security (Bezbednost sistema)**.
2. Na ekranu **System Security (Bezbednost sistema)**, proverite da li je **Password Status (Status lozinke) Unlocked (Otključano)**.
3. Izaberite **System Password (Lozinka sistema)**, unesite lozinku sistema i pritisnite taster Enter ili Tab.  
Koristite sledeće smernice da biste dodelili lozinku sistema:
  - Lozinka može imati do 32 znakova.
  - Lozinka može sadržati brojeve od 0 do 9.
  - Dozvoljena su samo mala slova, dok mala slova nisu dozvoljena.
  - Dozvoljeni su samo sledeći specijalni znaci: razmak, ("), (+), (,), (-), (.), (/), (:), (|), (\), (!), (`).

Ponovo unesite lozinku sistema kada se to od vas zatraži.
4. Unesite lozinku sistema koju ste uneli ranije i kliknite na **OK**.
5. Izaberite **Setup Password (Lozinka za podešavanje)**, unesite lozinku sistema i pritisnite taster Enter ili Tab.  
Pojavljuje se poruka da ponovo unesete lozinku za podešavanje.

6. Unesite lozinku za podešavanje koju ste uneli ranije i kliknite na **OK**.
7. Pritisnite taster Esc i pojavljuje se poruka za čuvanje promena.
8. Pritisnite Y da biste sačuvali promene.  
Računar se ponovo pokreće.

## **Brisanje ili promena postojeće lozinke sistema i/ili lozinke za podešavanje**

Proverite da li je **Password Status (Status lozinke)** Unlocked (Otključana) (u programu za podešavanje sistema (System Setup)) pre nego što pokušate da obrišete ili izmenite postojeću lozinku sistema i/ili lozinku za podešavanje. Lozinku sistema ili lozinku za podešavanje ne možete da promenite ako je **Password Status (Status lozinke)** Locked (Zaključana).

Da biste pristupili programu za podešavanje sistema (System Setup), pritisnite F2 odmah nakon uključivanja ili ponovnog uključivanja.


1. U **BIOS-u sistema** ili ekranu **System Setup (Podešavanje sistema)**, izaberite **System Security (Bezbednost sistema)** i pritisnite Enter.  
Prikazuje se ekran **System Security (Bezbednost sistema)**.
2. Na ekranu **System Security (Bezbednost sistema)**, proverite da li je **Password Status (Status lozinke)** **Unlocked (Otključano)**.
3. Izaberite **System Password (Lozinka sistema)**, izmenite ili obrišete postojeću lozinku sistema i pritisnite taster Enter ili Tab.
4. Izaberite **Setup Password (Lozinka za podešavanje)**, izmenite ili obrišete postojeću lozinku za podešavanje i pritisnite taster Enter ili Tab.






**NAPOMENA:** Ako menjate lozinku sistema i/ili lozinku za podešavanje, ponovo unesite novu lozinku kada se to od vas zatraži. Ako brišete lozinku sistema i/ili lozinku za podešavanje, potvrdite brisanje kada se to od vas zatraži.

5. Pritisnite taster Esc i pojavljuje se poruka za čuvanje promena.
6. Pritisnite taster Y da biste sačuvali promene i izašli iz programa za podešavanje sistema (System Setup).  
Računar se ponovo pokreće.

## Specifikacije



 **NAPOMENA:** Oprema se može razlikovati u zavisnosti od regiona. Da biste dobili više informacija u vezi sa konfiguracijom vašeg računara u sistemu:

- Windows 10, kliknite na ili dodirnite **Start**  → **Postavke** → **Sistem** → **O**.
- Windows 8.1 i Windows 8, kliknite na ili dodirnite **Start**  → **Postavke računara** → **Računar i uređaji** → **Informacije o računaru**.
- Windows 7, kliknite na **Start** , kliknite desnim tasterom miša na **Moj računar**, a zatim izaberite **Svojstva**.

**Tabela 20. Procesor**

Funkcija	Specifikacija
Tip procesora	<ul style="list-style-type: none"> <li>• 6. generacija Intel Core i3/i5/i7 serije</li> <li>• Intel Celeron</li> <li>• Intel PDC</li> </ul>
Ukupno keš memorije	Do 8 MB keš memorije u zavisnosti od tipa procesora

**Tabela 21. Memorija**

Funkcija	Specifikacija
Tip memorije	DDR3L
Brzina memorije	1600 MHz
Konektori memorije	Dva SoDIMM slota
Kapacitet memorije	2 GB, 4 GB i 8 GB
Minimalna memorija	2 GB
	 <b>NAPOMENA:</b> Minimalna memorija se može razlikovati u zavisnosti od operativnog sistema koji je instaliran na računaru.
Maksimalna memorija	16 GB
	 <b>NAPOMENA:</b> Svaki slot za memorijski modul podržava minimalno 4 GB i maksimalno 8 GB.

**Tabela 22. Video**

<b>Funkcija</b>	<b>Specifikacija</b>
Integrirani	Intel HD Graphics

**Tabela 23. Audio**

<b>Funkcija</b>	<b>Specifikacija</b>
Integrirani	Realtek HDA kodek ALC3234

**Tabela 24. Mreža**

<b>Funkcija</b>	<b>Specifikacija</b>
Integrirani	Realtek 8111HSD


**Tabela 25. Informacije o sistemu**

<b>Funkcija</b>	<b>Specifikacija</b>
Čipset sistema	Intel H110 čipset

**Tabela 26. Magistrala za proširenje**

<b>Funkcija</b>	<b>Specifikacija</b>
Tip magistrale	USB 2.0, USB 3.0, SATA 3 i PCIe do Gen 3
Brzina magistrale	<ul style="list-style-type: none"> <li>• USB 2.0 – 480 Mb/s</li> <li>• USB 3.0 – 5 Gb/s</li> <li>• SATA 3.0 – 6 Gb/s</li> <li>• PCIe – 8 Gb/s</li> </ul>

**Tabela 27. Kartice**

<b>Funkcija</b>	<b>Specifikacija</b>
WLAN kartica	<ul style="list-style-type: none"> <li>• Intel Dual Bank Wireless-AC 8260 (M.2)</li> <li>• 802.11 ac</li> <li>• Bluetooth 4.1</li> <li>• WiDi (bežični ekran)</li> </ul> <p> <b>NAPOMENA:</b> Za optimalne performanse se preporučuje korišćenje funkcije bežičnog ekrana sa pristupnom tačkom koja podržava standard za 5 GHz.</p>

**Tabela 28. Disk jedinice**

<b>Funkcija</b>	<b>Specifikacija</b>
Dostupno iznutra	Ležište za SATA disk od 2,5 inča:

**Tabela 29. Spoljašnji konektori**

<b>Funkcija</b>	<b>Specifikacija</b>
Audio	
Prednja ploča	<ul style="list-style-type: none"> <li>• Univerzalne slušalice</li> <li>• Konektor za linijski izlaz</li> </ul>
Mrežni adapter	RJ-45 konektor
Serijski	PS2 i serijski konektor (opcionalno)
USB 2.0 (prednji/zadnji/interni)	0/2/1
USB 3.0 (prednji/zadnji/interni)	2/2/0
Video	<ul style="list-style-type: none"> <li>• 15-pinski VGA konektor (opcionalno)</li> <li>• 20-pinski DisplayPort konektor</li> <li>• 19-pinski HDMI konektor</li> </ul>



**NAPOMENA:** Dostupni video konektori se mogu razlikovati u zavisnosti od izabrane opcionalne grafičke ploče.

**Tabela 30. Kontrole i svetla**

<b>Funkcija</b>	<b>Specifikacija</b>
Prednji deo računara	
Svetlo dugmeta za napajanje	Belo svetlo — stalno belo svetlo pokazuje uključeno stanje; sporo trepćuće belo svetlo ukazuje na stanje mirovanja računara.
Svetlo aktivnosti disk jedinice	Belo svetlo — sporo trepćuće belo svetlo pokazuje da računar čita podatke sa čvrstog diska ili upisuje podatke na njega.
Zadnji deo računara	
Svetlo integriteta veze na integrisanom mrežnom adapteru	<p>Zeleno — između mreže i računara postoji veza od 10 Mb/s.</p> <p>Zeleno — između mreže i računara postoji veza od 100 Mb/s.</p> <p>Narandžasto — između mreže i računara postoji veza od 1000 Mb/s.</p> <p>Isključeno (nema svetla) — računar ne detektuje fizičku vezu sa mrežom.</p>
Svetlo aktivnosti mreže na integrisanom mrežnom adapteru	Žuto svetlo — trepćuće žuto svetlo pokazuje da postoji aktivnost mreže.
Dijagnostičko svetlo napajanja	Zeleno svetlo — napajanje je uključeno i funkcioniše. Kabl za napajanje mora biti priključen na konektor napajanja (na zadnjem delu računara) i električnu utičnicu.

**Tabela 31. Napajanje**

<b>Stavke</b>	<b>Snaga u vatima</b>	<b>Napon</b>
Adapter za napajanje	65 W	19,5 V DC, 3,34 A
Dugmasta baterija	Litijumska dugmasta baterija 3 V CR2032	


**Tabela 32. Fizičke dimenzije**

<b>Fizičke karakteristike</b>	<b>Micro Premier</b>
Visina	18,2 cm (7,2 inča)
Širina	3,6 cm (1,4 inča)
Dubina	17,6 cm (7 inča)
Težina	1,41 kg (3,12 lb)

**Tabela 33. Okruženje**

<b>Funkcija</b>	<b>Specifikacija</b>
Opseg temperature	
Operativna	5 °C do 35 °C (41 °F do 95 °F)
Neoperativna	–40 °C do 65 °C (–40 °F do 149 °F)
Relativna vlažnost (maksimalna):	
Operativna	20% do 80% (bez kondenzacije)
Neoperativna	5% do 95% (bez kondenzacije)
Maksimalne vibracije	
Operativna	0,66 Grms
Neoperativna	1,37 Grms
Maksimalni šok	
Operativna	40 G
Neoperativna	105 G
Nadmorska visina	
Operativna	–15,2 m do 3048 m (–50 ft do 10.000 ft)
Neoperativna	–15,20 m do 10.668 m (–50 ft do 35.000 ft)
Nivo zagađenosti vazduha	G1 ili niže, definisano od strane ANSI/ISA-S71.04–1985

## Kontaktiranje kompanije Dell

 **NAPOMENA:** Ako nemate aktivnu vezu sa Internetom, kontakt informacije možete pronaći na fakturi, otpremnici, računu ili katalogu Dell proizvoda.

Dell nudi nekoliko opcija za onlajn i telefonsku podršku i servis. Dostupnost zavisi od zemlje i proizvoda, a neke usluge možda neće biti dostupne u vašoj oblasti. Ako želite da kontaktirate Dell u vezi prodaje, tehničke podrške ili pitanja u vezi korisničkih usluga:

1. Idite na **Dell.com/support**.
2. Izaberite svoju kategoriju podrške.
3. Potvrdite vašu zemlju ili region u padajućem meniju **Choose a Country/Region (Izaberite zemlju/region)** u donjem delu stranice.
4. Izaberite odgovarajuću uslugu ili vezu za podršku na osnovu vaših potreba.